

T.C.  
KONYA-EREĞLİ KAYMAKAMLIĞI  
İLÇE STRATEJİK GELİŞME KOMİSYONU BAŞKANLIĞI

İLÇE STRATEJİK GELİŞME PLANI RAPORU

## 1- GİRİŞ

TR52 (Konya-Karaman) Bölgesini kapsayan 2010-2013 Bölge Planı Mevlana Kalkınma Ajansınca tüm kesimlerin katkısıyla, katılımcı bir şekilde hazırlanmış ve halen Ajans öncülüğünde uygulanmaktadır. Üç yıl olarak hazırlanan bölge planı 2013 yılında süresi bitecek ve yerine 2014-2023 yılları için hazırlanacak olan bölge planı uygulanacaktır.

2014-2023 Bölge Planı, on yıllık olarak düşünülmüş ve hazırlık çalışmaları için çalışmalara MEVKA öncülüğünde başlanmıştır. Bölge planlarının başarısı, katılımcı bir yaklaşım tarzıyla hazırlanmasına bağlıdır. İlçelerde alınacak kararlar, o ilçeyi tanıyan insanlar tarafından dile getirilmesi, planlanması ve kendi gelecekleri ile ilgili görüş bildirmeleri hazırlanacak olan ilçe stratejik planı ve bölge planının başarısını ve uygulanabilirliğini arttıracaktır.

19 Ocak 2012 tarihinde gerçekleştirilen İl Koordinasyon Kurulu Toplantısı akabinde İlimize bağlı ilçe kaymakamları ile yapılan toplantıda her ilçenin “İlçe Stratejik Gelişme Raporu”nun hazırlanması kararlaştırılmıştır.

Bu bağlamda ilçemizde;

- 1- İlçe Stratejik Gelişme Komisyonu
- 2- İlçe Stratejik Gelişme Komisyonu Alt Çalışma Grubu oluşturulmuştur.

Mevlana Kalkınma Ajansının İlçelerden Sorumlu Uzmanları eşliğinde üç adet toplantı düzenlenmiştir. İlk toplantı 01.02.2012 Çarşamba günü Kaymakamlık Makamı toplantı salonunda yapılmıştır. Toplantılarda ilçemizin mevcut durumu, sorunları ve sorunlara çözüm yolları aranmıştır.

İlçemizin güçlü olduğu alanların fırsata dönüştürülmesi, zayıf yönlerdeki sorunların tespiti ve çözüm yollarına ulaşılması için sivil toplum kuruluşları, kurum görüşleri ve uzman tavsiyeleri dinlenmiştir.

İlçemizin güçlü olduğu alanları şu şekilde tespit edilmiştir.

- 1- Konya-Adana yol güzergâhında olması ve demir yolu hattı bulunması.
- 2- Toros Dağlarının doğal yapısından faydalanması
- 3- Yenilikçi ve çağdaş bir toplum yapısına sahip olması.
- 4- Dinamik ve genç bir nüfusu
- 5- Konut ve gecekondü sıkıntısının olmaması
- 6- Tarım ürünlerin zengin çeşitliliği
- 7- Yöreye özgü beyaz kiraz ve siyah havuç
- 8- Et ve Süt üretimi yönünden belli bir potansiyeli olması.
- 9- Büyükbaş ve küçükbaş hayvancılığı yapmaya elverişli tarım arazisinin varlığı

İlçemizin zayıf yanları aşağıya sıralanmıştır.

- 1- İşsizlik
- 2- Tarım ürünlerinin pazarlama sorunu
- 3- Tarımsal sulamada modern tekniklere yeterince ulaşamaması
- 4- Kooperatifleşmenin yetersizliği
- 5- Yöreyi güçlü kulan yönlerde markalaşmaya gidilememesi
- 6- Her türlü teşvik ve desteklemelerden muaf tutulması
- 7- Turizm altyapı yetersizliği
- 8- Sazlıkların kuruması, erozyon ve çölleşme

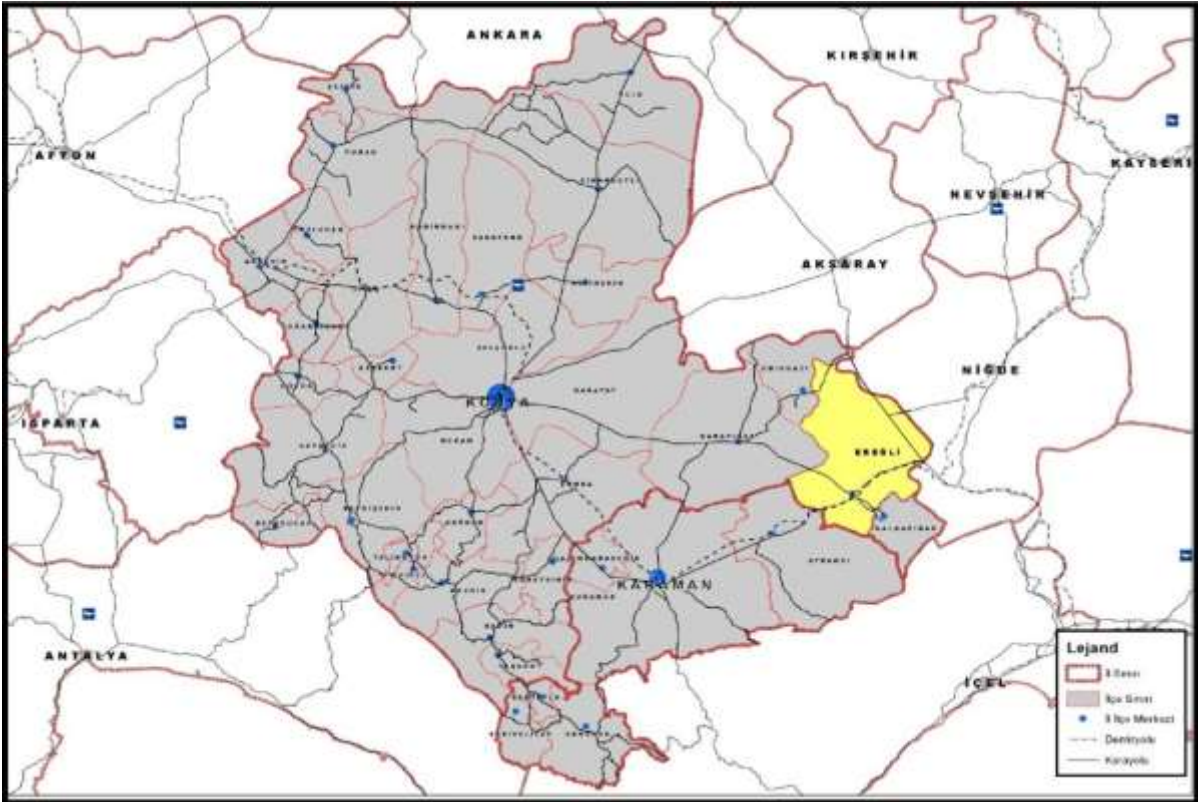
İlçe Stratejik Gelişme Komisyonumuz sorunları tespit etmiş ve dokuz madde haline getirmiştir. Maddeler üzerinde ayrıntılı değerlendirmeler, faaliyetler ve çözüm önerileri sunulmuştur.

## 2- MEVCUT DURUM

### DOĞAL YAPI

### COĞRAFİ ÖZELLİKLER

Konya ili Ereğli ilçesi, 37°31' Kuzey enlemi ile 34°04' Doğu boylamı arasında yer almaktadır. İl merkezine uzaklığı 153 km'dir. İlçenin deniz seviyesinden ortalama yüksekliği 1.054 metredir. İlçenin, kuzeyinde Aksaray, güneyinde Halkapınar ve Toros Dağları ile İçel ili, batısında Karaman ilinin Ayrancı ilçesi ve doğusunda Niğde ilinin Ulukışla ilçesi bulunmaktadır. İlçenin yüzölçümü 2.260 km<sup>2</sup>'dir.



Ereğli, İç Anadolu yaylasının Konya ovası ile güneye doğru uzanan ve Toroslarda son bulan düzlüğe kurulmuştur. Toros dağları ilçe merkezinin 20 km güneyinde başlamaktadır. İlçenin kuzeyinde 3.254 metreye ulaşan ve sönmüş bir volkan olan Hasan dağı, kuzeybatısında ise Karacadağ bulunmaktadır. İlçenin en önemli akarsuyu Bolkar Dağlarında çıkan ve çıktığı köyün adını alan İvriz Çayı'dır.

## İlçe Alan Kullanım Dağılımı Tablosu

Alan Adı	Ereğli Alan Kullanım Türü		Konya Alan Kullanım Türü		Türkiye Alan Kullanım Türü		Ereğli Alan Kullanım/			
	(Ha)	(%)	(Ha)	(%)	(Ha)	(%)	Konya (%)	TR52 (%)	28. Orta Anadolu Havzası (ile düşen) Arazi (%)	Türkiye (%)
Tarım Arazisi	122.600	58,13	2.247.856,60	55,08	24.294.680,8	31,00	5,84	5,23	7,01	0,54
Çayır-Mera	78.038	34,00	761.460,70	18,66	14.616.687,3	18,65	10,09	7,31	8,57	0,53
Orman	7.960	3,53	540.189,00	13,24	21.389.783,0	27,30	1,48	1,14	5,48	0,04
Diğer	9.148	4,34	531.845,65	13,03	18.056.548,9	23,04	1,84	1,40	3,28	0,05
<b>Toplam</b>	<b>217.746</b>	<b>100</b>	<b>4.081.351,95</b>	<b>100</b>	<b>78.357.700,0</b>	<b>100</b>	<b>5,54</b>	<b>4,55</b>	<b>7,03</b>	<b>0,29</b>

\* Konya Tarım İl Müdürlüğü (2010), TÜİK (2009), DSI

Ereğli ilçesi 217.746 ha alana sahip olup, Konya'nın %5,54'ünü oluşturmaktadır. İlçe toplam kullanım alanının %58,13'ü tarım arazilerine, %34'ü çayır-meralara, %3,53'ü ise ormanlara ayrılmıştır. İlçe tarım arazileri Konya tarım arazilerinin %5,84'ünü oluştururken, çayır-meralar Konya ili çayır mer'a alanının %10,09'unu oluşturmaktadır. Çayır-meralar için ayrılan alanların oranı, Konya ve Türkiye oranlarına göre oldukça yüksektir. İlçede çayır-mera alanlarının fazla olması, hayvancılık faaliyetlerinin özellikle küçükbaş hayvancılık yapılabilmesi için bir fırsat olarak ortaya çıkmaktadır.

## DOĞAL KAYNAKLAR

### İlçede Bulunan Doğal Kaynaklar

1. Enerji Kaynakları	Potansiyel	Mevcut Çalışma
1.1. Güneş	Var-Yüksek	Yok
1.2. Su Gücü	İvriç Çayı	İvriç Barajı (Sulama)
1.3. Kömür	Yok	Yok
1.4. Doğalgaz	Yok	Yok
1.5. Rüzgar	Var	Kızıl Rüzgar Enerji Santrali (RES 26 MW 13*2 MW)
1.6. Biyokütle	Var	Yok
1.7. Petrol	Yok	Yok
1.8. Jeotermal Enerji	Var (Özellikler: Sıcaklık 25 °C ,Debi 0,5 lt/sn)	Yok
2. Biyolojik çeşitlilik		
2.1. Ormanlar	7.981hektar orman alanına sahiptir.	Orman Ürünleri, Hayvan Otlatma ve Dinlenme
2.2. Çayır ve Mera	76.835 hektar çayır-mera alanı bulunmaktadır.	Hayvan otlatma
2.3. Sulak Alanlar	İvriç Barajı, İvriç Çayı, Çayhan Deresi, Ereğli Akgöl(Kuruma), Meke Krater Gölü, Acıgöl	Sulama ve Turizm
2.4. Flora	Alyssum L.(Kuduzotu) Endemik bitkisi bulunmaktadır.	Yok
2.5. Fauna	Ereğli Sazlıklarında şimdiye kadar 200 den fazla kuş türünün varlığı gözlenmiştir. (Batağan, karabatak, tepeli kutan, balaban, balıkçıl, çetikçi, kaşıkçı, filamingo, kuğu, boz kaz, angut, suna, dikkuyruk, mısır akbabası, yılan kartalı, saz delicesi, turna, uzun bacak, kız kuşu, çılıbık, martı ve sumru)	Avcılık ve Kuş Gözleme
2.6. Milli Park, Tabiat Parkı ve Diğer Hassas Alanlar	Akgöl Tabiatı Koruma Alanı (su kuşları sahası) bulunmaktadır.	Turizm ve Kuş Gözleme
3. Toprak		
3.1. Toprak	Hidromorfik Alüvyal Topraklar, Kolüvyol Topraklar, Tuzlu-Alkali Ve Tuzlu, Alkali (Çorak) Topraklar, Organik Topraklar, kestane renkli topraklar, Kırmızı Kahverengi Akdeniz Toprakları, Regosal Topraklar bulunmaktadır. İlçe genel	Tarım

	olarak drenaj yetersizliđi ve tuzluluk gösteren alüvyal topraklara sahiptir	
<b>4. Su Kaynakları</b>		
4.1. Barajlar	İvriz Barajı	Sulama
4.2. Yeraltı Su Kaynakları	-	-
4.3. Akarsular	İvriz Çayı, Çayhan Deresi, Mevsimlik Akarsular	Sulama
4.4. Göller ve Göletler	Eređli Akgöl, Acı Göl, Çayhan Göleti	Sulama
<b>5. Mineral Kaynaklar</b>		
5.1. Sanayi Madenleri	JİPS, Kalker, Manyezit, Sölestin, Kum-Çakıl, Talk, Traverten	Traverten Mermer Ocađı, Turba Ocađı, Kalker Ocađı,
5.2. Metalik Madenler	Yok	Yok
5.3. Enerji Madenleri	(Bakınız 1. Enerji Kaynakları)	

5.4. Kıymetli Taşlar (Madenler)	Yok	Yok
5.5. Diğer Mineraller	Yok	Yok
5.6. Maden Kanununa Tabi Olan Doğal Malzemeler	Taş, Kum, Ariyet	Kum Çakıl Ocađı, 1 A Grubu Maden Ocađı, Kum Ocađı, Taş Ocađı, Ariyet Ocađı,

## DEMOGRAFİK YAPI

### NÜFUS

Ereğli, Konya merkez ilçelerinden sonra en fazla nüfusa sahip olan ilçesidir. 2011 yılı itibariyle ilçe nüfusu 136.346 olup, ilçe merkezinde yaşayan nüfusun oranı %71.58, kırsal alanda yaşayan nüfusun oranı ise %28.41'dir. Ereğli nüfusu, Konya nüfusunun %6.68'ini oluşturmaktadır.

#### İlçe Nüfus Durumu ve 2023 Projeksiyonu

YILLAR	Ereğli İlçe Nüfusu			Nüfus Oranları			
	İlçe Merkez Nüfus	İlçe Köy Nüfus	İlçe Nüfusu	Konya Toplam Nüfus	İlçe Nüfusu/ Konya Nüfusu (%)	TR52 Bölge Nüfusu	İlçe Nüfusu/ TR52 Nüfusu (%)
2008	93.161	42.000	135.161	1.969.868	6,86	2.200.013	6,14
2009	95.056	39.952	135.008	1.992.675	6,78	2.224.547	6,07
2010	95.658	39.413	135.071	2.013.845	6,71	2.246.478	6,01
2020	108.054	28.888	136.942	2.311.728	5,92	2.569.126	5,33
2023	112.266	25.870	138.136	2.439.798	5,66	2.708.716	5,10

Ereğli nüfusu için yapılan projeksiyona göre ilçe nüfusunun 2023 yılında %2,2 oranında artacağı varsayılmaktadır. İlçe merkezi nüfusunun 2023 yılında yaklaşık %15 oranında artacağı öngörülmektedir. Ereğli nüfusunun ilçe merkezine yoğunlaşarak artması, ilçenin il olma umudunu ortaya koymaktadır.

#### İlçede Bulunan Nüfusun Yaş Aralıklarına Göre Dağılımı ve 2023 Projeksiyonu

YILLAR	Ereğli İlçe Nüfusu Yaşa Göre (%)			Konya İl Nüfusu Yaşa Göre (%)			TR52 Bölge Nüfusu Yaşa Göre (%)		
	0-14	15-64	65 Üstü	0-14	15-64	65 Üstü	0-14	15-64	65 Üstü
2008	27,11	65,72	7,17	27,46	65,55	6,99	27,36	65,48	7,16
2009	26,77	65,79	7,44	27,18	65,67	7,15	27,06	65,62	7,32
2010	26,29	65,92	7,78	26,83	65,77	7,40	26,69	65,74	7,57
2020	26,73	65,81	7,46	27,30	65,93	6,77	27,19	65,88	6,93
2023	26,73	65,81	7,46	27,33	66,00	6,67	27,23	65,94	6,83

2011 Yılı İlçe nüfusunun %66.23'ü aktif nüfus olarak nitelendirilen 15-64 yaş grubundadır. Nüfusun %25.80'i 0-14 yaş grubunda, %7,96'sı ise 65 yaş üstü grubunda bulunmaktadır. 2023 yılında da oransal dağılımın benzer şekilde olması beklenmektedir.

## EKONOMİK YAPI

### TARIM

Ereğli ilçesi geniş ve düz tarla arazileri, sulu tarım arazileri, tarım geçmiş ve deneyimleri ile büyük bir tarım potansiyeli taşımaktadır.

**Ereğli İşlenen Arazi Kullanım Durum Tablosu**

İşlenen Arazi Türü	Ereğli İşlenen Arazi		Konya İşlenen Arazi		Türkiye İşlenen Arazi		Ereğli İşlenen Arazi/			
	(Ha)	(%)	(Ha)	(%)	(Ha)	(%)	Konya İşlenen Arazi (%)	TR52 İşlenen Arazi (%)	28. Orta Anadolu Havzası (ile düşen) İşlenen Arazi (%)	Türkiye İşlenen Arazi (%)
Tarla Arazisi	113.616	52,58	1.308.592,6	58,22	16.438.196,6	67,33	5,28	4,59	5,88	0,42
Nadas	56.144,7	42,73	890.283,3	39,61	4.249.025,5	17,40	6,31	6,14	8,67	1,32
Sebze	3.400	1,36	17.768,5	0,79	729.415,9	2,99	10,04	5,96	9,28	0,24
Meyve	4.800	3,10	21.165,3	0,94	2.520.252,9	10,32	19,25	8,50	15,04	0,16
Bağ	300,0	0,23	10.046,9	0,45	477.785,6	1,96	2,99	2,05	5,32	0,06
<b>Toplam</b>	<b>122.116</b>	<b>100</b>	<b>2.247.856,6</b>	<b>100</b>	<b>24.414.676,5</b>	<b>100</b>	<b>5,84</b>	<b>5,23</b>	<b>7,01</b>	<b>0,54</b>

Ereğli ilçesinde işlenen arazi 122.116 ha olup, bu alan Konya ilinin %5,84'ünü, Orta Anadolu Havzası'nın %7,01'ini kaplamaktadır. İlçedeki işlenen arazinin %52,58'ini tarla arazileri, %42,73'ü nadas alanı, %1,36'sını sebze alanı, %3,10'unu meyve alanı oluşturmaktadır. Ereğli'nin tarım arazileri Konya tarım arazilerininin %5,28'ini oluştururken, sebze alanı %10,04'ünü, meyve alanı ise %19,25 gibi önemli bir alanı kaplamaktadır. Özellikle elma ve beyaz kiraz üretiminde son yıllarda önemli oranda bahçe tesis edilmiştir. Bunun en önemli nedenlerinden biriside sulu tarım alanlarının yüksek olmasından kaynaklanmaktadır. Yine ilçede yabancı ortaklı tarıma bağlı sanayi tesislerinin bulunması meyveciliğin gelişmesi için bir fırsattır.

**Ereğli Arazi Sulama Durum Tablosu**

Sulama Durumu	Ereğli Sulama Durumu		Konya Sulama Durumu		Türkiye Sulama Durumu		Ereğli Arazi/			
	(Ha)	(%)	(Ha)	(%)	(Ha)	(%)	Konya Arazi (%)	TR52 Arazi (%)	28. Orta Anadolu Havzası* (ile düşen) Arazi (%)	Türkiye Arazi (%)
Sulu Arazi	50.000	39	517.684,0	23,03	5.420.000,0	22,31	14,45	11,09	115,98	1,38
Kuru Arazi	72.600	61	1.730.172,5	76,97	18.874.680,8	77,69	3,27	3,08	4,36	0,30
<b>Toplam</b>	<b>122.600</b>	<b>100</b>	<b>2.247.856,5</b>	<b>100</b>	<b>24.294.680,8</b>	<b>100</b>	<b>5,84</b>	<b>5,23</b>	<b>9,65</b>	<b>0,54</b>

Ereğli ilçesi arazilerininin %39'u sulu arazi, %61'i kuru arazi niteliğindedir. Konya sulu arazilerininin %14,45'i Ereğli'de bulunmaktadır. İlçe sulu arazi oranı, Konya sulu arazi oranınınin(%23,03) ve Türkiye sulu arazi oranınınin (%22,31)oldukça üzerindedir. İvriz çayı ve önünde kurulan İvriz barajı bölgenin en önemli sulama potansiyelini oluşturmaktadır. DSİ'nin 50.000 hektar alanın basınçlı sulama sistemi ile sulanabilmesini içeren proje ile tarımda büyük bir gelişme beklenmektedir. Bu projenin 25.000 hektarlık kısmınının 2012 sonunda yapımına başlanacağı tahmin edilmektedir.

## Bitkisel Üretim

Ereğli sahip olduğu verimli tarım arazileri ve sulama imkânları sayesinde geniş bir ürün yelpazesine sahiptir. Ayrıca ilçe üreticilerinin yeniliklere açık olması ve bilinçli üretim yapması bu duruma etkindir.

**Ereğli İşlenen Tarla Arazisi Durum Tablosu**

Tarla Arazisi Ekim Türü	Ereğli				KONYA				TÜRKİYE			
	Ekim Alanı		Dekar Verim Kg/Da	Toplam Ürün Miktarı (Ton)	Ekim Alanı		Dekar Verim Kg/Da	Toplam Ürün Miktarı (Ton)	Ekim Alanı		Dekar Verim Kg/Da	Toplam Ürün Miktarı (Ton)
	Da	%			Da	%			Da	%		
Durum Buğdayı	100.000	15,70	300	30.000	2.188.591	17,21	333,10	729.026,79	13.340.000	8,34	258,62	3.450.000
Buğday (Diğer)	185.000	29,04	280	51.800	5.384.052	42,34	280,60	1.510.741,80	67.600.000	42,26	239,79	16.210.000
Arpa	180.000	28,26	253	45.540	2.980.630	23,44	254,06	757.267,49	30.332.000	18,96	238,69	7.240.000
Şeker Pancarı	24.500	3,85	5.000	122.500	752.367	5,92	5.732,84	4.313.198,73	3.291.669	2,06	5.450,76	17.942.112
Mısır	34.500	5,42	667	23.012	197.895	1,56	881,77	174.497,97	5.940.000	3,71	725,59	4.310.000
Diğer	112.979	17,74	-	-	1.213.551	9,54	-	-	39.473.771	24,67	400,38	15.804.537
<b>Toplam</b>	<b>636.979</b>	<b>100</b>		<b>272.852</b>	<b>12.717.086</b>	<b>100</b>		<b>7.484.732,80</b>	<b>159.977.440</b>	<b>100</b>		<b>64.956.649</b>

Ereğli ilçesindeki toplam tarla arazisi 636.979 da olup, bu alanın %15,70'inde durum buğdayı, %29,04'ünde ekmeçlik buğday çeşitleri, %28,26'sında arpa, %3,85'inde şeker pancarı, %5,42'sinde mısır, %17,74'ünde baklagiller, yem bitkileri, sanayi bitkileri gibi farklı ürünler yetiştirilmektedir.

**Ereğli İşlenen Sebze Arazisi Durum Tablosu**

Sebze Arazisi Ekim Türü	Ereğli				KONYA				TÜRKİYE			
	Ekim Alanı		Dekar Verim Kg/Da	Toplam Ürün Miktarı (Ton)	Ekim Alanı		Dekar Verim Kg/Da	Toplam Ürün Miktarı (Ton)	Ekim Alanı		Dekar Verim Kg/Da	Toplam Ürün Miktarı (Ton)
	Da	%			Da	%			Da	%		
Fasulye	400	2,24	1.000	400	11.535	6,49	688,89	7.946,33	373.312,38(*)	5,12	1.575	587.967
Domates	4.000	22,43	6.000	24.000	30.434	17,13	3.635,71	110.649,33	1.116.888,89(*)	15,31	9.000	10.052.000
Sebze (Diğer)	13.431	75,32	-	-	135.716	76,38	-	-	5.803.957,73	79,57	2.306	13.381.165
<b>Toplam</b>	<b>17.831</b>	<b>100</b>		<b>24.400</b>	<b>177.685</b>	<b>100</b>		<b>118.595,66</b>	<b>7.294.159,00</b>	<b>100</b>		<b>24.021.132</b>

İlçede 17.831 da alan sebze üretimi için ayrılmıştır. Bu alanın %22,43'ünde domates yetiştiriciliği yapılırken, geri kalan kısmında çeşitli sebzeler yetiştirilmektedir. Bu sebzelerden en önemlisi, çok çeşitli alanlarda kullanılan ve ihraç edilen siyah havuçtur. Ereğli'de yetiştirilen siyah havuç, ilçe topraklarındaki kireç ve potasyum dengesine bağlı olarak Türkiye'nin en kaliteli siyah havucudur. İl dışına özellikle Adana'ya pazarlanmaktadır.

**Ereğli İşlenen Meyve-Bağ Arazisi Durum Tablosu**

Meyve-Bağ Arazisi Ekim Türü	Ereğli				KONYA				TÜRKİYE			
	Ekim Alanı		Dekar Verim Kg/Da	Toplam Ürün Miktarı (Ton)	Ekim Alanı		Dekar Verim Kg/Da	Toplam Ürün Miktarı (Ton)	Ekim Alanı		Dekar Verim Kg/Da	Toplam Ürün Miktarı (Ton)
	Da	%			Da	%			Da	%		
Elma	33.220	75,95	784	26.044,48	96.371	30,88	654,04	63.030,73	1.650.775	5,51	1.575,02	2.600.000
Kiraz	3.450	7,89	446	1.538,70	59.419	19,04	731,61	43.471,79	670.459	2,24	623,31	417.905
Meyve (Diğer)	4.068	9,30	-	-	55.863	17,90	-	-	22.881.295	76,32	455,32	10.418.406
Bağ	3.000	6,86	500	1.500,00	100.469	32,19	409,85	41.177,12	4.777.856	15,94	890,57	4.255.000
<b>Toplam</b>	<b>43.738</b>	<b>100</b>		<b>29.083,18</b>	<b>312.122</b>	<b>100</b>		<b>147.679,64</b>	<b>29.980.385</b>	<b>100</b>		<b>17.691.311</b>



İlçedeki 43.738 da meyve alanının %75,95'inde elma, %7,89'unda kiraz, %6,86'sında bağ ve %9,30'unda çeşitli meyve üretimi yapılmaktadır. İlçede son yıllarda geliştirilen bodur elma üretimi meyvecilik sektörünü geliştirmiştir. Ereğli'de yetiştirilen elma veriminin Konya elma veriminden yüksek olduğu görülmektedir. Ereğli'de yetiştirilen beyaz kirazın kaliteli olması ve bundan dolayı önemli bir ihracat ürünü olması, ilçenin uluslararası platformda belirli bir yere ulaşmasını sağlamıştır. İlçede yetiştirilen diğer meyveler ise armut, vişne, şeftali, erik, ceviz ve kayısıdır. İlçe Tarım Müdürlüğü bünyesinde yer alan meyve fidanlığı yeni çeşitlerin adaptasyon denemelerini yürütmektedir. İlçede meyvecilik yoğun olarak güney kesimlerde, Orta Torosların eteklerinde bulunan köylerde yapılmaktadır.

### 3.1.2. Hayvansal Üretim

Konya ili Ereğli ilçesi toplam 76.835 Ha Çayır-Mera alanı ile Konya ili içerisinde %10,09'luk oran ile önemli bir ilçedir. Ormanlık arazi bakımından Konya ili ormanlık arazisinin %1,48'ini TR52 bölgesinin %1,14'ünü Orta Anadolu Havzası'nın ise %5,48'ini oluşturmaktadır.

**Ereğli Çayır-Mera ve Orman Durum Tablosu**

	Ereğli		Konya		Türkiye		Ereğli/			
	(Ha)	(%)	(Ha)	(%)	(Ha)	(%)	Konya (%)	TR52 (%)	28. Orta Anadolu Havzası (ile düşen) (%)	Türkiye Arazi (%)
Çayır-Mera	76.835	90,59	761.460,7	58,5	14.616.687,3	40,59	10,09	7,31	8,57	0,53
Orman	7.981	9,41	540.189,0	41,5	21.389.783,0	59,41	1,48	1,14	5,48	0,04

\* Konya Tarım İl Müdürlüğü (2010), TÜİK (2009)

Konya ili Ereğli ilçesi 53.845 da yem bitkisi ekim alanına sahiptir. Yem bitkisi ekim alanı içerisinde yonca %49,57'lik pay alırken bunu %42,94 ile silajlık mısır ve %7,43 ile fiğ takip etmektedir.

**Ereğli Yem Bitkileri Durum Tablosu**

Yem Bitkisi Arazisi Ekim Türü	Ereğli		KONYA		TÜRKİYE	
	Ekim Alanı		Ekim Alanı		Ekim Alanı	
	Da	%	Da	%	Da	%
Yonca	26.690	49,57	189.074	51,26	5.687.603	39,13
Silajlık Mısır	23.120	42,94	86.392	23,42	2.844.728	19,57
Fiğ	4.000	7,43	67.378	18,27	4.253.699	29,26
Diğer	35	0,07	25.996	7,05	1.750.687	12,04
<b>Toplam Yem Bitkisi Alanı</b>	<b>53.845</b>	<b>100</b>	<b>368.840</b>	<b>100</b>	<b>14.536.717</b>	<b>100</b>

\* Konya Tarım İl Müdürlüğü (2010), TÜİK (2009)

Ereğli ilçesi yem bitkileri ekiliş alanı bakımından Konya ilinin %14,60'ını oluşturmaktadır. İlçede yonca, silajlık mısır ve fiğ dışında diğer yem bitkileri ekiliş alanı bulunmaktadır. Silajlık mısır ekim alanı bakımından ilçe Konya ilinin %26,76'sını, TR52 bölgesinin %24,14'ünü Orta Anadolu Havzası'nın ise %36,47'sini oluşturmaktadır.

**Yem Bitkileri Genel Durum Karşılaştırması**

Yem Bitkisi Arazisi Ekim Türü	Ereğli /			
	Konya Arazi (%)	TR52 Arazi (%)	28. Orta Anadolu Havzası (ile düşen) (%)	Türkiye Arazi (%)
Yonca	14,12	12,89	14,62	0,47
Silajlık Mısır	26,76	24,14	36,47	0,81
Fiğ	5,94	3,06	3,84	0,09
Diğer	0,13	0,07	0,10	0,00
<b>Toplam Yem Bitkisi Alanı</b>	<b>14,60</b>	<b>11,20</b>	<b>13,93</b>	<b>0,37</b>

Ereğli ilçesinde 2010 yılı itibariyle 66.894 adet büyükbaş hayvan mevcuttur. İlçede bulunan büyük baş hayvan sayısının 60.135 adeti saf kültür ırkı, 5.758 adeti kültür melezi ve 958 adeti yerli ırktır.

#### Ereğli Büyükbaş Hayvan Sayıları Durum Tablosu

Hayvan Cinsi	Ereğli Hayvan Sayısı			Konya Hayvan Sayısı			Türkiye Hayvan Sayısı		
	2008	2009	2010	2008	2009	2010	2008	2009	2010
Sığır (Saf Kültür)	30.787	30.447	60.135	211.177	216.314	269.866	3.554.585	3.723.583	-
Sığır (Kültür Melezi)	4.334	4.153	5.758	150.924	146.263	153.175	4.454.647	4.406.041	-
Sığır (Yerli)	997	917	958	44.391	36.612	37.773	2.850.710	2.594.334	-
Manda	61	48	43	130	108	110	86.297	87.207	-
<b>TOPLAM</b>	<b>36.179</b>	<b>35.565</b>	<b>66.894</b>	<b>406.622</b>	<b>399.297</b>	<b>460.924</b>	<b>10.946.239</b>	<b>10.811.165</b>	-

Konya ili Ereğli ilçesi küçükbaş hayvan varlığı içerisinde özellikle koyun önemli bir yer tutmaktadır. İlçede toplam 125.600 adet koyun varlığına karşılık 2.900 adet kıl keçisi varlığı mevcuttur. Koyun varlığı içerisinde sadece yerli koyun ırklarının yetiştiriciliği yapılırken keçi varlığı olarak sadece kıl keçisi yetiştiriciliği göze çarpmaktadır.

#### Ereğli Küçükbaş Hayvan Sayıları Durum Tablosu

Hayvan Cinsi	Ereğli Hayvan Sayısı			Konya Hayvan Sayısı			Türkiye Hayvan Sayısı		
	2008	2009	2010	2008	2009	2010	2008	2009	2010
Koyun (Yerli)	119.427	118.955	125.600	1.125.721	1.101.691	1.265.712	22.955.941	20.721.925	-
Koyun (Merinos)	0	0	0	76.191	69.693	83.536	1.018.650	1.027.583	-
<b>Toplam Koyun</b>	<b>119.427</b>	<b>118.955</b>	<b>125.600</b>	<b>1.201.912</b>	<b>1.171.384</b>	<b>1.349.248</b>	<b>23.974.591</b>	<b>21.749.508</b>	-
Kıl Keçisi	1.789	1.755	2.900	89.018	72.629	112.004	5.435.393	4.981.299	-
Tiftik Keçisi	0	0	0	2.806	2.932	3.504	158.168	146.986	-
<b>Toplam Keçi</b>	<b>1.789</b>	<b>1.755</b>	<b>2.900</b>	<b>91.824</b>	<b>75.561</b>	<b>115.508</b>	<b>5.593.561</b>	<b>5.128.285</b>	-

#### Kanatlı Hayvancılık

Konya ili Ereğli ilçesi kanatlı hayvan bakımından hem il hem de bölge genelinde önemli bir potansiyeli sahiptir. İlçenin 2010 yılı tavuk varlığı 473.000 adet olup bunun 323.000 adeti yumurtacı tavuklardan, 150.000 adeti de broilerden oluşmaktadır. İlçede 2010 yılı itibari ile toplam 81.745.000 adet yumurta üretimi olup, üretim 2008 yılına göre yükselmiştir.

#### Arıcılık

Ereğli ilçesi arıcılık bakımından fazla potansiyele sahip bir ilçedir. İlçede toplam 2010 yılı itibari 4.675 adet kovan bulunmakta olup toplam bal üretimi 65.000 kg'dır. Yıllar bazında arıcılıkla uğraşan köy sayısında bir azalma olmakla birlikte 2010 yılında arıcılık yapan köy sayısı 10'dur.

#### Et ve Süt Üretimi

Konya ili Ereğli ilçesinde verilere göre et üretimi 530,6 tondur. İlçe 2010 yılı itibariyle 109.250 ton süt üretimine sahiptir. Süt üretiminin yaklaşık %95'i büyükbaş hayvanlardan elde edilmektedir. İlçemiz et ve süt ürünleri bakımından bölgenin konumundadır.

## MADENCİLİK

Ereğli ilçesinde JİPS, Kalker, Manyezit, Sölestin, Talk ve Traverten rezervleri bulunmaktadır. Bu rezervlere de bağlı olarak "Diğer madencilik ve taş ocaklığı" faaliyet başlığında tesisleşmeler bulunmaktadır. Ayrıca TPAO'nun Bor ve Ereğli arasında maden arama çalışmalarına devam etmektedir.

## İMALAT SANAYİ

### Tarıma Dayalı İmalat Sanayi

İlçede süt ve süt ürünleri üretimi en önemli sektör konumundadır. Bunun dışında şeker fabrikası, meyve suyu imalatı ve tekstil sektörleri en önemli sektörler arasında yer almaktadır.

NACE Rev.2-TR*	Tarıma Dayalı İmalat Sanayi Kolları	Mevcut Sanayi Durumu			Kapasitedeki Pay (%)	
		Faaliyet Sayısı	Kapasite	İstihdam	İlde	Bölgede (TR52)
<b>C</b>	<b>İMALAT</b>					
<b>10</b>	<b>Gıda ürünlerinin imalatı</b>		<b>Kg/Adet/Litre</b>			
10.11	Etin işlenmesi ve saklanması	5	29.013.600 kg 135.000 adet	114	43,78** 100 **	43,78** 100**
10.13	Et ve kümes hayvanları etlerinden üretilen ürünlerin imalatı	4	14.156.000 kg	46	44,53	44,53
10.20	Balık, kabuklu deniz hayvanları ve yumuşakçaların işlenmesi ve saklanması	2	90.500 kg	20	0,22	0,22
10.32	Sebze ve meyve suyu imalatı	8	127.378.892 lt	402	99,72**	97,63**
10.39	Başka yerde sınıflandırılmamış meyve ve sebzelerin işlenmesi ve saklanması (Soğan)	1	73.353.750 kg	304	35,26	34,21
10.51	Süthane işletmeciliği ve peynir imalatı	68*	100.657.238 kg	3.648	29,83**	26,95**
10.52	Dondurma imalatı	1	390.600 lt	23	7,19**	7,19**
10.61	Öğütülmüş hububat ve sebze ürünleri imalatı	2	8.488.000 kg	27	0,23	0,19
10.71	Ekmek, taze pastane ürünleri ve taze kek imalatı	7	2.674.026 kg	64	4,81**	2,75**
10.72	Peksimet ve bisküvi imalatı; dayanıklı pastane ürünleri ve dayanıklı kek imalatı	2	7.283.998 kg	72	37,26	3,30
10.81	Şeker imalatı	1	790.397.000 kg	809	23,60	23,55
10.82	Kakao, çikolata ve şekerleme imalatı (Tahin Helvası)	9	712.879 kg	46	0,57	0,33

NACE Rev.2- TR*	Tarıma Dayalı İmalat Sanayi Kolları	Mevcut Sanayi Durumu			Kapasitedeki Pay (%)	
		Faaliyet Sayısı	Kapasite	İstihdam	İlde	
10.84	Baharat, sos, sirke ve diğer çeşni maddelerinin imalatı (ÇEMEN)	1	20.000 kg	5	0,70	0,70
10.85	Hazır yemeklerin imalatı (JÖLE)	1	19.200 kg	9	1,05	1,05
10.86	Homojenize gıda müstahzarları ve diyetetik gıda imalatı (REÇEL)	1	44.886 kg	5	2,89	2,89
10.89	Başka yerde sınıflandırılmamış diğer gıda maddelerinin imalatı (Yumurta)	3	12.161.616 kg	46	13,08	8,32
10.91	Çiftlik hayvanları için hazır yem imalatı	3	130.652.000 kg	37	6,53	6,01
<b>11</b>	<b>İçeceklerin imalatı</b>		<b>Litre</b>			
11.07	Alkolsüz içeceklerin imalatı; maden sularının ve diğer şişelenmiş suların üretimi	3	86.361.140	60	99,92	99,92
<b>13</b>	<b>Tekstil ürünlerinin imalatı</b>		<b>Kg</b>			
13.10	Tekstil elyafının hazırlanması ve bükülmesi	1	216.079	276	4,42	4,42
13.30	Tekstil ürünlerinin bitirilmesi		13.731.288		71,65**	71,65**
<b>17</b>	<b>Kağıt ve kağıt ürünlerinin imalatı</b>		<b>Kg</b>			
17.21	Oluklu kağıt ve mukavva imalatı ile kağıt ve mukavvadan yapılan muhafazaların imalatı	1	2.419.200	4	5,84**	5,12**

1990'lı yıllara kadar ağırlıklı olarak tarım ve hayvancılık ile uğraşan şehir bu yıllardan sonra sanayileşmeye başlamıştır. Organize Sanayi Bölgesi'nin 1996 yılında kurulması ve özellikle tarıma dayalı sanayi yatırımları ile şehir gelişmiştir. Ancak son 10 yıldaki teşvik politikaları neticesinde Niğde, Karaman ve Aksaray illerine yatırımcı kaçıışı yaşanmıştır.

Bütün bunlara rağmen özellikle süt sanayi ilçede gelişmiştir. Hatta süt sanayi ihtiyacı olan ham süt noktasında Konya'nın diğer ilçeleri ile beraber, Karaman, Niğde, Aksaray ve Sivas illerinden alımlar gerçekleştirmektedir. İlçe Türkiye teneke beyaz peynir ihtiyacının %30'unu karşılamaktadır.

Diğer yandan ilçe beyaz kiraz ve siyah havuç konusunda da lider konumdadır. Üretilen ürünlere yönelik tarıma dayalı sanayi de gelişmiştir. Ayrıca tarıma bağlı imalat sanayinde ise tesisleşmeler meydana gelmektedir.

16.038.000 kg kimyasal gübre ve azot bileşikleri üretimi ve tarım ve ormancılık makine imalatı yapılmaktadır.

### Diğer İmalat Sanayi

İlçenin kendi büyüklüğüne göre, diğer imalat sanayi başlığında önemli bir potansiyele sahip olduğunu söylemek mümkün görünmemektedir.

Ereğli Diğer İmalat Sanayi Durum Tablosu

NACE Rev.2-TR*	Diğer İmalat Sanayi Kolları	Mevcut Sanayi Durumu			Kapasitedeki Pay (%)	
		Faaliyet Sayısı	Kapasite	İstihdam	İlde	Bölgede (TR52)
<b>C</b>	<b>İMALAT</b>					
<b>14</b>	<b>Giyim eşyalarının imalatı</b>		<b>Adet</b>			
14.12	İş giysisi imalatı	1	725.760	113	84,88	84,88
14.13	Diğer dış giyim eşyaları imalatı	1	720	3	0,02	0,02
<b>22</b>	<b>Kauçuk ve plastik ürünlerin imalatı</b>		<b>Adet/Kg</b>			
22.22	Plastik torba, çanta, poşet, çuval, kutu, damacana, şişe, makara vb. paketleme malzemelerinin imalatı	2	1814400 192.000 Kg	7	0,65** 0,60**	0,65** 0,56**
22.23	Plastik inşaat malzemesi imalatı	1	11.520 m <sup>2</sup>	10	0,52**	0,39**
<b>23</b>	<b>Diğer metalik olmayan mineral ürünlerin imalatı</b>		<b>m<sup>2</sup>/Kg/Adet/m<sup>3</sup></b>			
23.12	Düz camın şekillendirilmesi ve işlenmesi	1	102.000 m <sup>2</sup>	7	4,52	4,52
23.61	İnşaat amaçlı beton ürünlerin imalatı	1	11.418.624 Kg	6	0,90**	0,77**
23.70	Taş ve mermerin kesilmesi, şekil verilmesi ve bitirilmesi	2	10.846.000 Kg	44	1,12**	1,11**
<b>25</b>	<b>Fabrikasyon metal ürünleri imalatı (makine ve teçhizat hariç)</b>		<b>Kg/Adet</b>			
25.11	Metal yapı ve yapı parçaları imalatı	1	393.800 Kg	12	0,57**	0,57**
25.21	Merkezi ısıtma radyatörleri (elektrikli radyatörler hariç) ve sıcak su kazanları (boylerleri) imalatı	1	500	6	0,24	0,24
25.50	Metallerin dövülmesi, preslenmesi, baskılanması ve yuvarlanması; toz metalürjisi	1	254.000 Kg	5	0,22**	0,22**
25.92	Metalden hafif paketleme malzemeleri imalatı	1	14544000	47	6,79**	6,79**
25.99	Başka yerde sınıflandırılmamış diğer fabrikasyon metal ürünlerin imalatı	1	123.800 Kg	0*	0,57**	0,56**
<b>31</b>	<b>Mobilya imalatı</b>		<b>Adet</b>			
31.00	Mobilya imalatı	1	246.000	12	13,99**	13,99**

\* İstihdam tarıma dayalı sanayi tablosunda belirtilmiştir.

\*\* Kapasite, farklı ölçülerde de hesaplanmata olduğundan oranlar buna göre değerlendirilmektedir.

\*Ulusal Ekonomik Faaliyet Sınıflaması, Kaynak: TOBB Mayıs 2011 verileri

## HİZMETLER

### EĞİTİM

Ereğli İlçesi, temel eğitim açısından %93.66'lık bir okuryazar oranına sahiptir. Okuma yazma bilmeyen kesim % 6.34'tür. Okuma yazma bilmeyen kesim, nüfusun genelde yaşlı kısmını oluşturmaktadır.

#### İlçe Okur Yazar Durumu

Kişi Sayıları	Ereğli		Konya		TR52		Türkiye	
	Kişi	%	Kişi	%	Kişi	%	Kişi	%
Okuma Yazma Bilmeyen	9.384	6,34	94.755	5,40	105.343	5,38	3.825.644	6,04
Okuma Yazma Bilen Fakat Bir Okul Bitirmeyen	23.283	19,43	352.372	20,09	391.505	19,99	13.448.484	21,23
İlkokul Mezunu	38.298	31,97	555.893	31,70	620.491	31,68	15.709.975	24,80
İlköğretim Mezunu	20.451	17,07	311.078	17,74	352.166	17,98	10.820.045	17,08
Ortaokul veya Dengi Okul Mezunu	5.683	4,74	70.465	4,02	78.145	3,99	3.127.204	4,94
Lise veya Dengi Okul Mezunu	17.363	14,49	252.205	14,38	282.273	14,41	11.374.336	17,95
Yüksek Okul veya Fakülte Mezunu	6.689	5,58	105.782	6,03	117.068	5,98	4.566.049	7,21
Yüksek Lisans Mezunu	388	0,32	7.970	0,45	8.543	0,44	365.791	0,58
Doktora Mezunu	55	0,05	3.091	0,18	3.236	0,17	113.862	0,18

Okuryazar nüfusunun büyük bir çoğunluğu ilkokul ya da ilköğretim mezunudur. Ereğli ilçesinde nüfusun sadece %14.49'unun lise ve dengi okul mezunu olduğu görülmektedir. Fakat ilköğretimden ortaöğretime nüfusun % 26.97'sinin geçtiği görülmektedir. Ereğli ilçesinde yüksek öğrenime geçiş ise % 5.95'lik bir kesimi oluşturmaktadır. Ereğli ilçesi, Konya ilinin diğer ilçelerine göre eğitim düzeyi daha iyi olarak görünmektedir.

#### Ereğli İlçesi Eğitim Genel Durumu

Kurumlar	Kurum Sayısı	Öğrenci Sayısı	Derslik Sayısı	Öğretmen Sayısı	Öğretmen Başına Düşen Öğrenci Sayısı
İlköğretim	68	20661	610	979	21,1
Ortaöğretim	14	8677	209	432	20,1

Kurumlar	İlköğretim		Ortaöğretim	
	Öğrenci Sayısı	Öğretmen Başına Düşen Öğrenci Sayısı	Öğrenci Sayısı	Öğretmen Başına Düşen Öğrenci Sayısı
İlçe	20.661	21,1	8.677	20,1
Konya	305.955	20,1	124.701	19,8
TR52	340.450	20,0	140.119	20,0
Türkiye	10.981.100	21,8	4.748.610	21,3

Ereğli ilçesinde 69 adet ilköğretim ve 14 adet ortaöğretim okulu bulunmaktadır. İlçede ilköğretimde 1139, ortaöğretimde ise 459 öğretmenle eğitim faaliyetleri devam etmektedir. Ereğli ilçesinde öğretmen başına düşen ortalama öğrenci sayısı ilköğretimde 19,7'dir. Orta öğretimde ise 17.04'dür. Ereğli ilçesinde hem ilköğretimde hem de ortaöğretimde eğitimci sayısı ve eğitim kurumlarının fiziki altyapısı açısından bir sorun görünmemektedir.

Ereğli ilçesinde 1 Adet Mesleki Eğitim Merkezi, 1 Adet Teknik ve Endüstri Meslek Lisesi, 1 adet Anadolu Sağlık Meslek Lisesi, 1 adet Anadolu Ticaret Meslek Lisesi ve 1 Adet Kız Meslek Lisesi bulunmaktadır. Ereğli ilçesinin rekabet üstünlüğüne sahip olduğu tarım ve hayvancılık alanlarında (örneğin süt ürünleri) eğitim veren meslek lisesi açılması ya da halk eğitim merkezli kursların düzenlenmesi, bu sektörlerde insan kaynağına ulaşılmasını kolaylaştıracaktır.

#### **İlçede Bulunan Orta Öğretim Kurumlarında Verilen Mesleki Eğitim Bölümleri**

##### **Bölüm İsimleri**

Acil Sağlık Hizmetleri Alanı Acil Tıp Teknisyenliği Dalı  
Acil Tıp Teknisyenliği Alanı  
Aile Tüketici Hizmetleri Birimi  
Bilişim Teknolojileri Alanı  
Çocuk Gelişimi ve Eğitimi Alanı  
Elektrik- Elektronik Teknolojisi Alanı  
Elsanatları Teknolojisi Alanı  
Giyim Üretim Teknolojisi Alanı  
Hemşirelik Alanı  
Kimya Teknolojisi Alanı  
Makine Teknolojisi Alanı  
Metal Teknolojisi Alanı  
Mobilya ve İç Mekan Tasarımı Alanı  
Motorlu Araçlar Teknolojisi Alanı  
Muhasebe ve Finansman Alanı  
Tekstil Teknolojisi Alanı  
Tesisat Teknolojisi ve İklimlendirme Alanı

Ayrıca Ereğli ilçesinde 2 adet Meslek Yüksekokulu ve 2 adet Fakülte bulunmaktadır. Meslek Yüksekokulu ve Fakülte bölgeye sosyal ve ekonomik alanda büyük hareketlilik getirirse de tarım, hayvancılık ve süt ürünleri alanlarında Ziraat ve Veterinerlik fakültesi açılması bölgenin gelişmesine önemli katkıda bulunacaktır.

#### **İlçede Bulunan Yüksek Öğretim Kurumları ve Eğitim Verdiği Alanlar**

##### **- Polis Meslek Yüksekokulu**

##### **-Ereğli Kemal Akman Meslek Yüksekokulu**

- Bilgisayar Teknolojisi
- Elektrik ve Enerji
- Elektronik ve Otomasyon
- Makine ve Metal Teknolojisi
- Muhasebe ve Vergi Uygulamaları
- İnşaat
- Tekstil Giyim ve Ayakkabı Deri
- Yönetim ve Organizasyon

##### **-S.Ü. EĞİTİM FAKÜLTESİ**

-TÜRKÇE

-MATEMATİK

-BİLGİSAYAR

##### **-S.Ü. MÜHENDİSLİK VE DOĞA BİLİMLERİ FAKÜLTESİ**

## TURİZM

9.000 yıllık kesintisiz yerleşim yeri olan Ereğli tarihi ve doğal güzellikleri ile önemli bir turizm potansiyeline sahiptir. Özellikle Toros Dağları'nın eteğinde olması doğa yürüyüşü ve dağ turizmi anlamında bir potansiyel oluşmasına imkan sağlamaktadır.

Varlık Adı	Varlık Türü	Varlı
<b>Sit Alanları</b>		
Adabağ Höyüğü (I. Ve III. Derece Arkeolojik Sit Alanı)	Arkeolojik Sit	Ereğli
Ak Höyük (I. Derece Arkeolojik Sit Alanı)	Arkeolojik Sit	Ereğli
Beyören Örenyeri	Arkeolojik Sit	Ereğli
Çiller Höyük	Arkeolojik Sit	Ereğli
Göztepe Tümülüsü	Arkeolojik Sit	Ereğli
Hortu Höyüğü	Arkeolojik Sit	Ereğli
Karaburun Örenyeri	Arkeolojik Sit	Ereğli
Karahöyük (I. Derece Arkeolojik Sit Alanı)	Arkeolojik Sit	Ereğli
Kepez Örenyeri Ve Kalesi	Arkeolojik Sit	Ereğli
Küçük Göztepe Tümülüsü	Arkeolojik Sit	Ereğli
Mataşca Höyük	Arkeolojik Sit	Ereğli
Mezarlı (Yenizengen) Höyüğü	Arkeolojik Sit	Ereğli
Nekropol Alanı	Arkeolojik Sit	Ereğli
Obruk Höyüğü	Arkeolojik Sit	Ereğli
Örenyeri (I. Derece Arkeolojik Sit Alanı)	Arkeolojik Sit	Ereğli
Sırçanlı Tepe Geç Roma Ve Bizans Dönemi Su Dağıtım Merkezi (I. Derece Arkeolojik Sit Alanı)	Arkeolojik Sit	Ereğli
Taşbudak Örenyeri	Arkeolojik Sit	Ereğli
Tont Kalesi (II. Derece Arkeolojik Sit Alanı)	Arkeolojik Sit	Ereğli
Tozlu Kuyu Höyüğü	Arkeolojik Sit	Ereğli
Yaldızlı Höyük	Arkeolojik Sit	Ereğli
Zencirli Höyüğü	Arkeolojik Sit	Ereğli
Zengen Höyük	Arkeolojik Sit	Ereğli
Ereğli Sazlıkları (Akgöl) (I. Derece Doğal Sit Alanı)	Doğal Sit	Ereğli
Hotamış Sazlıkları (Hotamış Gölü) (I. Derece Doğal Sit Alanı)	Doğal Sit	Ereğli
Kükürtlü Su Kaynağının Bulunduğu Tepe (II. Derece Doğal Sit Alanı)	Doğal Sit	Ereğli
Cahı Mezarlığı	Mezarlar	Ereğli
Cinler Mezarlığı	Mezarlar	Ereğli
Çerkez Mezarlığı	Mezarlar	Ereğli
Gülbahçe Mezarlığı	Mezarlar	Ereğli
Kütören Eski Mezarlık	Mezarlar	Ereğli
Meydanbaşa Şehitliği	Şehitlik	Ereğli
Şeyh Şühabüddin Sühre Verdi Camii, Türbe Ve Zaviyesi	Cami	Ereğli
Acı Kuyu Köyü Camii	Cami	Ereğli
Bağdatlı Ali (Mutahhir) Camii	Cami	Ereğli
Büyükdede (Taşkilise) Camii	Cami	Ereğli
Kütören Eski Camii	Cami	Ereğli
Selçuk Camii (Cahı)	Cami	Ereğli
Ulu (Kible) Camii	Cami	Ereğli
Zengen Beldesi Eski Camii	Cami	Ereğli
Bağdatlı Camii	Cami	Ereğli



Varlık Adı	Varlık Türü	Varlık Yeri
Ağalar ( Boyacı Ali ) Mescidi	Mescid	Ereğli
Emetullah Hanım Türbesi	Türbe	Ereğli
Helvacı Dede (Ahi Zekeriya) Türbesi	Türbe	Ereğli
Mustafa Bey Türbesi	Türbe	Ereğli
İvriz Köy Enstitüsü (İvriz Anadolu Öğretmen Lisesi) Yapı Kompleksine Ait (Misafirhane, Lojman Ve Yatakhane)	İdari	Ereğli
Kutören Eski İlkokulu	İdari	Ereğli
Rüstempaşa Kervansarayı	Kervansaray	Ereğli
Zengen Kalesi	Kale	Ereğli
Şifa Hamamı	Hamam	Ereğli
Sazgeçit Köprüsü	Köprü	Ereğli
Çağalzade Bedesteni	Bedesten	Ereğli
Şeyh Şahabettin Sühreverdi Külliyesi	Kültürel	Ereğli
<b>Tabiat Alanları</b>		
Akgöl Tabiatı Koruma Alanı	Koruma Alanı	Ereğli
Belkaya Sulu Kuyu Yaylası	Yayla	Ereğli
Çatmataş Yaylası	Yayla	Ereğli
Eğri Kuyu Yaylası	Yayla	Ereğli

## TİCARET

Ereğli ilçesinde; Ereğli Ticaret ve Sanayi Odası'na kayıtlı olarak faaliyet gösteren 1.198 üye bulunmaktadır. Bu üyelerin Nace Kodlarına göre dağılımına bakıldığı zaman Perakende Ticaret (385), Toptan Ticaret (208), Bina İnşaat (63), Gıda ürünleri İmalatı (90)Bitkisel ve Hayvansal Üretim İle Avcılık ve İlgili Hizmet Faaliyetleri (93) ve Kara Taşımacılığı ve Boru Hattı Taşımacılığı (67) faaliyetlerinde yoğunlaşma görülmektedir.

Ayrıca, Ereğli ilçesinde 7 adet esnaf ve sanatkârlar odası bulunmakta, bu odalara kayıtlı toplam 3.886 adet esnaf faaliyet göstermektedir.

Ürün satışında Konya, Adana ve Mersin ile ticari ilişkiler bulunan ilçe Ayrancı, Karapınar, Emirgazi, Halkapınar ve Ulukışla için bir çekim merkezi konumundadır.

## **DiĞER**

İlçenin ulařtırma altyapısı karayoluna ve demiryoluna dayanmaktadır. Adana-Konya karayolu üzerinde bulunan ilçenin Karaman iline uzaklıđı 85,5 km, Niğde iline 91 km, Aksaray iline de 131 km olup, Konya Őehir merkezine uzaklıđı ise 153 km'dir. İlçeden geöen demiryolu ile Konya, Karaman, Niğde, Adana ve Mersin illerine ulařım imkânı bulunmakta ve ilçenin en yakın havalimanına uzaklıđı 161 km'dir. İlçeye bađlı (6) adet belde ve (44) adet köy bulunmaktadır.

İlçe merkezin iöme suyu kapalı havza sistemindedir. Belde ve köylerde de iöme suyu bulunmaktadır. İlçe Merkezinde ve beldelerde kanalizasyon öalıřmaları büyük ölçüde tamamlanmış olup, köylerin hiçbirisinde kanalizasyon Őebekesi bulunmamaktadır.

İlçe Merkezinde (251) yataklı Devlet Hastanesi bulunmaktadır. Devlet hastanesinde (41) Uzman Hekim, (53) Pratisyen Hekim, (9) Diř Hekimi ve (200) yardımcı sađlık personeli görev yapmaktadır. Ayrıca İlçe merkezinde (9) adet Aile Sađlıđı Merkezi, Kasabalarda (Aziziye, Belkaya, Zengen) (3) adet Aile Sađlıđı Merkezi mevcuttur. Merkezde ayrıca Verem Savař Dispanseri, Ana Çocuk Sađlıđı Merkezi ve 112 Acil Sađlık Hizmetleri İstasyonu mevcut olup, köylerde ve beldelerde ise; (9) Sađlık Evi bulunmaktadır.

## **3- VİZYON**

İlçemiz, küresel anlamda inavasyonunu tamamlamış, ekonomik, sosyal ve kültürel alanlarda yapısını güçlendirmiş, tarım ve hayvancılıkta kalite ve marka haline gelmiş, rekabetçi, insan kaynaklarının geliřtirildiđi, istihdamın arttırıldıđı, bölgesinde örnek ve cazibenin arttıđı dođal kaynakların sürdürülebilirliđinin sađlandığı, sađlıklı, eđitilmiş medeniyet deđerlerinin korunduđu Őeffaf bir bölge olmak.

## **4- İLÇENİN ÖNCELİKLİ SORUNLARININ ANALİZİ**

Sorun 1:

İvriz Barajı Suyunun Tarımsal Sulamada verimli Olarak Kullanılamaması

Nedenleri:

- Açık kanal, kanalet ve toprak akar sistemin kullanılması
- Tarımda bilinçsiz su kullanımı (salma sulama ve aşırı su kullanımı)
- Basınölı sulama sistemlerinin yaygın olarak kullanılmaması.

Sonuçları:

- Kanal ve kanaletlerden buharlaşma ve sızıntı yolu ile su kaybının olması, tarım arazilerinin arasında bulunan toprak akarlarda suyun yer altına sızıntı yapması nedeniyle önemli ölçüde su kaybının meydana gelmesi.
- Tarımda bilinçsiz su kullanımı nedeniyle aşırı sulama yapılması ve bunun sonucunda baraj suyunun yetersiz kalması.

- Salma sulama yapmaya alışan çiftçilerimizin büyük bir oranının, basınçlı sulama sistemlerini gerek maliyet, gerek altyapı eksikliğinden dolayı tercih etmemeleri.

#### Çözüm Önerileri:

- İvriz baraj suyunun yer altına alınarak damlama ve yağmurlama sulama sistemine geçilmesi ile su kayıplarının önüne geçilecek ve tarımda sulama suyu verimli olarak kullanılacaktır.
- Çiftçilerimize basınçlı sulama sistemlerinin önemi ve neden gerekli olduğu konularında eğitim çalışmaları düzenlenecek.
- Basınçlı sulama sistemlerine Ziraat Bankası tarafından sağlanan destekler, Gıda Tarım ve Hayvancılık Bakanlığı tarafından uygulanan desteklemeler vb. uygulamalar çiftçilere anlatılacak ve yönlendirilecek. Ayrıca çiftçimizi teşvik edecek yeni projeler üretilmesi.

#### Faaliyetler:

- İvriz Baraj suyunun yer altına alınması ile ilgili projenin bir an önce hayata geçirilmesi.  
İlgili Kurum : Devlet Su İşleri  
İşbirliği Yapılacak Kurumlar: Sağ Sahil Sulama Birliği, Akhüyük Çiller Sulama Birliği ve Sol Sahil-Yıldızlı Sulama Birliği  
Süre : 5 Yıl  
Nasıl : Proje katkı payının ödenerek bir an önce işe başlanması.  
Performans Göstergesi : 24715 Hektar Sağ Sahil ve Akhüyük Çiller Sulama Birlikleri Sahası ile 15280 Hektarlık Sol Sahil Yıldızlı Birlikleri Sulama sahasının kapalı devre sulama sisteminin yapılması.
- Çiftçi Eğitimi  
İlgili Kurum : Gıda Tarım ve Hayvancılık İlçe Müdürlüğü  
İşbirliği Yapılacak Kurumlar: Ziraat Odası, Köy Muhtarlıkları, Kooperatifler, Sulama Birlikleri, İlçe Özel İdare Müdürlüğü  
Süre : 1 Yıl  
Nasıl : Gıda Tarım ve Hayvancılık İlçe Müdürlüğü ile işbirliği yapılacak kurumların koordineli olarak çalışması ile sulama sahasındaki köylerde basınçlı sulama sistemleri ile ilgili eğitim toplantıları düzenlenecek.  
Performans Göstergesi : Yapılan toplantı sayısı, eğitim verilen çiftçi sayısı ve dağıtılan liflet ve broşür sayısı.
- Basınçlı Sulama Sistemleri Desteklemeleri Hakkında Çiftçilerin Bilgilendirilmesi.  
İlgili Kurum : Gıda Tarım ve Hayvancılık İlçe Müdürlüğü  
İşbirliği Yapılacak Kurumlar: Ziraat Odası, T.C. Ziraat Bankası, İlçe Özel İdare Müdürlüğü, Köy Muhtarlıkları, Sulama Birlikleri ve Kooperatifler  
Süre : Süresiz  
Nasıl : İlgili desteklemelerin yayımlandığı tarihlerde çiftçi toplantıları ve basın yayın aracılığı ile duyurulması.  
Performans Göstergesi : Yapılan toplantı sayısı, basın yayın haber sayısı,

## Sorun 2:

### Eđitimde Altyapı Eksikliđi

#### Nedenleri:

- Kylerden ile merkezine ge yapılması.
- Derslik yatırımlarının zamanında yapılamaması
- Okullarda yardımcı hizmetler sınıfı personel eksikliđi

#### Sonuçları:

- Kylerden ile merkezine ge yapılması sonucunda eđitim planlamasının ngrlmeyecek şekilde deđiřmesine sebep olmaktadır. Kylerde derslikler kapatılırken, ile merkezinde tersine bir ihtiya hâsıl olmaktadır.
- Derslik yatırımlarının zamanında yapılamaması sonucunda, okullarda normal đretimin uygulanamaması, sınıflarda đrenci sayısının artması, nfusun yođun olduđu mahallelerdeki eđitim kalitesinin dřmesi ve genel okul ynetiminin ihtiyaları giderememesine neden olmaktadır.
- Okullarda eđitim ve đretimin bir btn olduđu dřnldđnde yardımcı hizmetli personelin eksikliđi okul temizliđi ve ısınmasında byk problemler yařanmasına neden olmaktadır.
- 

#### zm nerileri:

- İle Merkezimizde derslik ihtiyacının giderilmesi iin arsa retimi ve dersliklerin hızlı bir şekilde inřa edilmesiyle derslik eksikliđi giderilecektir.
- Derslik ihtiyacının zamanında yapılamaması bir sorun teřkil etmesine rađmen, uzun yıllardaki geliřme ve ihtiyalarında gz nnde bulundurularak yatırımların planlanması daha uygun olacaktır. Konya ilinin diđer ilelerinde derslik ihtiyalarının olmadığı, durađanlařtıđı bir gerektir. İlemizde ihtiyatan fazla yatırımların yapılması yerine, her zaman iyi ve tam teřekkll okulların, tařıma merkezli okullara yatırımların yapılması derslik ihtiyacı sorununun zlmesine katkı verecektir.
- Okullarda yardımcı hizmetli ihtiyacının son iki yıldır uygulamaya alınan hizmet satın alınması yntemiyle giderilmesi, maliyetleri dřrmesi ve hizmet kalitesinin artmasını sađlayarak yardımcı hizmetli personeli ihtiyacına zm retecektir.

#### Faaliyetler:

- İle merkezine yapılan gelerin tespiti ve deđerlendirilmesi.  
İlgili Kurum : İle Nfus Mdrlđđ, Ky Muhtarlıkları,  
Mahalle Muhtarlıkları ve Eređli Belediye Bařkanlıđı  
İřbirliđi Yapılacak Kurumlar : İle Nfus Mdrlđđ, Ky Muhtarlıkları,  
Mahalle Muhtarlıkları ve Eređli Belediye Bařkanlıđı

Sre : Sresiz

Nasıl : İlçe Nüfus Müdürlüğünün ADNS Kayıtları, Köy ve Mahalle Muhtarlarının Kayıtları ve Ereğli Belediye Başkanlığının tespitleri.  
Performans Göstergesi : Adres Kayıtları, Nüfus Hareketleri Raporu ve Belediye Başkanlığının tespit tutanakları.

### **Sorun 3:**

#### **Ereğli'nin Süt ve Süt Ürünlerinde Ulusal ve Global Bazda Marka Olamaması**

Nedenleri:

- Çiftlik sütü veya soğuk süt olarak tabir edilen kaliteli sütlerin yetersiz üretilmesi (üretilen toplam sütün yaklaşık %40'ı)
- Mevcut süt ve süt ürünleri üreten firmaların AR-GE faaliyetlerine yeterli önem vermemesi.
- Ereğli'ye özgü süt ve süt ürünü markasının oluşturulamaması
- Kamu-Sanayici-Üniversite-Üretici arasındaki bağların zayıf olması
- Lobicilik ve reklam faaliyetlerinin yeterli düzeyde olmaması
- Üretici tarafından üretilen sütlerde kaliteden çok, üretilen süt miktarına önem verilmesi

Sonuçları:

- Süt ve süt ürünlerinde ulusal ve global bazda bir markamızın olmaması
- Sanayici ve üretici tarafından üretilen süt ve süt ürünlerinin katma değerinin ve kar marjının daha az olması
- Ereğli'nin ulusal süt üretiminde ilk sıralarda olmasına rağmen ihracatta bu avantajını yeterli kullanamaması

Çözüm Önerileri:

- Süt ve süt ürünleri üretiminde kalitenin artırılması
- Ereğli'ye özgü süt ve süt ürünü markası oluşturulabilmesi
- Kamu-Sanayici-Üniversite-Üretici arasındaki bağların kuvvetlendirilmesi
- Ar-Ge faaliyetlerinin artırılması
- Bölgeye hitap edecek bir Süt ve Hastalık Tahlil Laboratuvarının kurulması
- Üreticilere eğitim verecek uygulamalı bir eğitim merkezi kurulması

Faaliyetler:

- Kaliteli soğuk, çiftlik sütü üretimine geçilmesi için eğitim ve yönlendirme çalışmaları yapılması.  
İlgili Kurum : İlçe Gıda, Tarım ve Hayvancılık Müdürlüğü, Ereğli Süt Üreticileri Birliği, Damızlık Sığır Yetiştiricileri Birliği  
İşbirliği Yapılacak Kurumlar: İlçe Milli Eğitim Müdürlüğü, Ziraat Odası, Muhtarlıklar, Önder Örnek Çiftçiler.  
Süre : Süresiz  
Nasıl : Çiftçi Toplantıları, Eğitim Faaliyetleri, Demonstrasyonlar.

Performans Göstergesi : 1 ve 2 yıllık periyotlardaki üretilen soğuk çiftlik sütündeki artış, eğitilen çiftçi sayısı

- Ereğli'ye özgü markalaşma için sanayicinin yönlendirilmesi, üniversiteden bu konuda yardım alınması, yerel basın ve ulusal basının dikkatinin çekilmesi, reklam faaliyetlerine ağırlık verilmesi.  
İlgili Kurum : Ereğli Kaymakamlığı, İlçe Gıda, Tarım ve Hayvancılık Müdürlüğü.  
İşbirliği Yapılacak Kurumlar: Ereğli Süt Üreticileri Birliği, Damızlık Sığır Yetiştiricileri Birliği, Sanayiciler, Yerel ve Ulusal Basın.

Süre : Süresiz

Nasıl : Tanıtım, organizasyon, reklam, festival gibi aktivitelerle sektörde faaliyet gösteren toplumun her kesiminin katılımıyla ulusal ve uluslar arası bazda ilçenin tanınabilirliğini arttırmak, üniversite ve sanayici arasında köprü oluşturarak marka ürünler oluşturmak.

Performans Göstergesi : 1 ve 2 yıllık periyotlarda en az 2 adet ulusal bazda marka süt ürünü oluşturmak (İvriz Tulumu, Ereğli Gravyeri gibi)

- Kamu-Sanayici-Üniversite-Üretici buluşturulabilmesi için zaten yapılmakta olan toplantıların rutin hale getirilmesi, sanayicinin talep ettiği kalitede süt üretilebilmesi için üretici toplantılarının yapılması

İlgili Kurum : Ereğli Kaymakamlığı, İlçe Gıda, Tarım ve Hayvancılık Müdürlüğü, Selçuk Üniversitesi

İşbirliği Yapılacak Kurumlar: Ereğli Süt Üreticileri Birliği, Damızlık Sığır Yetiştiricileri Birliği, Sanayiciler, Süt Üreticileri

Süre : Süresiz

Nasıl : Toplantı ve seminerler yapılması.

Performans Göstergesi : Düzenlenen toplantı ve eğitim faaliyeti sayısı

- Üniversite ile işbirliği içerisinde MEVKA, IPARD ve Diğer AB fonlarına proje yapılarak, destekler alınması, Süt işleyen sanayi tesislerinde Ar-Ge birimlerinin kurulmasının sağlanması

İlgili Kurum : Ereğli Kaymakamlığı, İlçe Gıda, Tarım ve Hayvancılık Müdürlüğü, Selçuk Üniversitesi

İşbirliği Yapılacak Kurumlar: Ereğli Süt Üreticileri Birliği, Damızlık Sığır Yetiştiricileri Birliği, Sanayiciler, Süt Üreticileri

Süre : Süresiz

Nasıl : Projeler hazırlanarak fon ve destek veren kuruluşlara sunulması ve AR-GE birimlerinin ilçemize kazandırılması.

Performans Göstergesi : 1-3 Yıllık periyotta kaç sanayi tesisinde Ar-Ge biriminin oluşturulduğu.

## Sorun 4:

### İşsizlik Sorunu

#### Nedenleri:

- Nüfusun yoğunluğuna rağmen, iş alanlarının yeterli olmaması
- Kalifiye elaman bulunmaması, (meslek sahibi elaman ihtiyacı)
- İlçemizin, istihdama yönelik Devlet Teşvikleri kapsamı dışında kalması
- İhtiyaca yönelik mesleki eğitimlere ihtiyaç duyulması

#### Sonuçları:

- İlçemizde istihdam edilecek genç ve üretim gücüne katılacak nüfusun fazla olmasına karşılık iş alanlarının yeterli olmaması nedeniyle işsizlik sorununun yaşanması.
- İlçemizde uzmanlık ve meslek mensuplarının işsizlik sorunu bulunmamasına rağmen, iş yerlerinin kalifiye elaman ihtiyacı ortaya çıkmaktadır.
- İlçemiz, Konya İli kapsamında değerlendirildiğinden özellikle yeni il olan Karaman ve Aksaray iline verilen Devlet Teşviklerinin mesafe olarak bu yakın illere yatırımların yönlendirilmesine sebep olmaktadır.
- Kalifiye elaman eksikliği nedeniyle, İlçe dışından kalifiye elemanların istihdam edilmesi

#### Çözüm Önerileri:

- Genç nüfusun istihdam alanlarını genişletecek devlet ve özel teşebbüs yatırımlarının yapılması.
- Kısa vadede kalifiye elaman ihtiyacını gidermek için, yatırımcıların iç hizmet eğitimlerini desteklemeye yönelik, sigorta ve vergi indirimleri destekleri verilerek mevcut vasıfsız işçilerin istihdamı ve verilecek eğitim ve uygulamalar ile kalifiyeli elaman haline getirilmesi.
- Teşvikler kapsamında yeterli önceliği bulunmayan ilçemizin bölgesel olmasa bile gelişmeye ihtiyaç duyulan ve gelişmekte olan alanlarda, teşvikler kapsamına dahil edilmesi.
- Mesleki eğitimlerin, kalifiye elamanların yetiştirilmesi için iyi yapılacak ihtiyaç analizinden sonra planlı ve programlı olarak bazı sahalarda iş garantili eğitimlerin düzenlenmesi, meslek lisesi mezunu olmanın bazı sahalarda esnaf ve zanaatkar olmak için zorunlu hale getirilmesi kalifiyeli elaman yetişmesini teşvik edecektir. Ayrıca; kalfa ve çırak ihtiyacı olan, berber, pide ve ekmek fırınları ve terzilik gibi küçük esnaf – meslek dallarında da meslek liselerinde bölümler açılarak mevcut ihtiyacın karşılanması ve uzun vadede ise bu mesleklerin eğitimi, bilinçli nesiller tarafından uygulanmasını sağlayacaktır.

#### Faaliyetler:

- İstihdamı arttıracak yatırımların yapılması yeni iş sahaları oluşturulması.

İlgili Kurum : Kamu ve Özel Kuruluş ve Teşebbüsler.

İşbirliği Yapılacak Kurumlar: Kaymakamlığa bağlı tüm ilçe müdürlükleri, Sanayi ve Ticaret Odası, Meslek Kuruluşları, İlçe Milli Eğitim Müdürlüğü, Selçuk Üniversitesi

Süre : Süresiz  
Nasıl : Kamu yatırımlarının yapılması için gerekli girişimlerde bulunulması ve özellikle girişimci tüzel ve gerçek girişimcilerle temasa geçerek ilçeye yeni yatırımlar yapılacaktır.  
Performans Göstergesi : 1 ve 3 yıllık periyotlar halinde yeni kurulan iş yerlerinin istatistikî kayıtları.

Kalifiyeli elaman ihtiyacının karşılanması, yetiştirilmesi için mevcut işletmelerde hizmet içi eğitim düzenlenmesi.

İlgili Kurum : Kamu ve Özel Kuruluş ve Teşebbüsler.  
İşbirliği Yapılacak Kurumlar: Kaymakamlığa bağlı tüm ilçe müdürlükleri, Sanayi ve Ticaret Odası, Meslek Kuruluşları, İlçe Milli Eğitim Müdürlüğü, Selçuk Üniversitesi  
Süre : Süresiz  
Nasıl : Milli Eğitim Kurumları ve Üniversitenin öğretim görevlilerinden faydalanarak eğitim düzenlenmesi, ayrıca usta öğreticilerden destek alınması.  
Performans Göstergesi : Düzenlenen eğitim sayısı.

- İlçemizin, istihdama yönelik Devlet Teşvikleri kapsamında 1. Öncelikli bölge kapsamına alınması.

İlgili Kurum : T.C. Hükümeti  
İşbirliği Yapılacak Kurumlar: Başbakanlık, Sanayi ve Ticaret Bakanlığı, Gıda, Tarım ve Hayvancılık Bakanlığı  
Süre : Süresiz  
Nasıl : Merkezi Hükümete ilçemizin, Aksaray ve Karaman illerine yakın olması bu illerin arasında kalması nedeniyle mevcut yatırımların bile ilçe dışına çıkmak istemesinin anlatılması, ilçenin potansiyellerinin yerinde işlenmesinin faydalarının anlatılma yapılacak olan lobi çalışmaları sonucunda nihai hedefe ulaşılması  
Performans Göstergesi : Alınan destek ve teşvikler.

- İstihdamın artırılması ve girişimcilerin kalifiye elaman ihtiyacını karşılamak üzere eğitim ve kurs düzenlenmesi.

İlgili Kurum : İlçe Milli Eğitim Müdürlüğü, Organize Sanayi Müdürlüğü, Ticaret Odası, Ziraat Odası  
İşbirliği Yapılacak Kurumlar: Meslek Odaları, Özel ve Kamu Teşebbüsleri  
Süre : Süresiz  
Nasıl : Öncelikle hangi dallarda meslek elamanına ihtiyaç olduğu tespit edilecek.Sonra bu yönde eleman yetiştirilmek üzere eğitimler düzenlenecek.  
Performans Göstergesi : Kalifiye Elaman İhtiyaç Tespit Çizelgesi, Düzenlenen Meslek Eğitimleri.



## Sorun 5:

### İlçemizde Modern Tarım Tekniklerinin Kullanılmaması

#### Nedenleri:

- Çiftçilerimizin eğitim düzeyinin yeterli olmayışı, mevcut çiftçi yapısının gelişme ve yeniliklere açık olmaması.
- Modern tarım teknikleri altyapısının ekonomik açıdan çiftçi bazında uygulanabilirliğinin olmaması.
- İşletmelerin küçük ve aile işletmesi tarzında olması

#### Sonuçları:

- Üretim maliyetlerinin oldukça yüksek olması, verimli ve karlı bir üretimin yapılamaması.
- Dünya ve ulusal pazarlarla maliyet yüksekliği nedeniyle rekabet edilememesi
- Çiftçiliğin karlılığın az olması nedeniyle çiftçilerin tarımdan soğuması

#### Çözüm Önerileri:

- Modern tarım tekniklerine çiftçilerimizin geçebilmesi için eğitim faaliyetleri ve demonstrasyonlar yapılması.
- Çiftçilerimizin modern tarım tekniklerine geçebilmesi için IPARD, MEVKA gibi ulusal ve global fonlama araçlarından faydalanabilirliğinin artırılması.
- İşletmelerin verimli hale gelebilmesi için şirketleşme ve kooperatifleşmelerin teşvik edilmesi.

#### Faaliyetler:

- Çiftçilerimizin modern tarım tekniklerine geçişi için eğitim ve demostasyonlar  
İlgili Kurum : Ereğli İlçe Gıda, Tarım ve Hayvancılık Müdürlüğü  
İşbirliği Yapılacak Kurumlar: Kaymakamlığa bağlı tüm ilçe müdürlükleri, Sanayi ve Ticaret Odası, Meslek Kuruluşları, İlçe Milli Eğitim Müdürlüğü, Selçuk Üniversitesi  
Süre : Süresiz  
Nasıl : Çiftçi toplantıları, eğitim faaliyetleri ve demonstrasyonlar.  
Performans Göstergesi : Eğitilen çiftçi sayısı, kaç işletmenin modern tarım tekniklerine geçtiği.
- İşletmelerin proje hazırlama konusunda başta üniversiteden ve özel sektörden yardım alabilmelerinin sağlanması  
İlgili Kurum : S.Ü. Ereğli Mühendislik ve Doğa Bilimleri Fakültesi  
İşbirliği Yapılacak Kurumlar: Kaymakamlık, Milli Eğitim Müdürlüğü, Ziraat Odası, Muhtarlıklar, Ticaret Odası, Ticaret Borsası, Önder Örnek Çiftçiler  
Süre : Süresiz  
Nasıl : Çiftçi toplantıları, eğitim faaliyetleri ve örnek proje hazırlama

Performans Göstergesi : Eğitim sayısı, hazırlanan ve sunulan proje sayısı, kabul edilen ve uygulanan proje sayısı.

- Küçük aile işletmelerinden orta ve büyük ölçekli işletmeler geçilmesi.  
İlgili Kurum : T.C. Hükümeti, Kaymakamlık, İlçe Gıda, Tarım ve Hayvancılık Müdürlüğü  
İşbirliği Yapılacak Kurumlar: Tarım Bakanlığı, İlçe Gıda, Tarım ve Hayvancılık Müdürlüğü, Sanayii ve Ticaret Bakanlığı, Ziraat ve Ticaret Odaları, Organize Sanayii Kuruluşları.  
Süre : Süresiz  
Nasıl : Aile şirketlerinden kooperatifleşmeye geçmek için teşvikler verilmesi, orta ve büyük ölçekli şirketlere verilecek destekler ile küçük aile şirketlerin yerine daha gelir getirici kuruluşlara geçilecektir.  
Performans Göstergesi : Kurulan kooperatif sayısı, tarımsal üretim üzerine kurulan yeni şirketler, kalkınma birlikleri ve devlet destekleri

### **Sorun 6:**

#### **Stratejik Konuma Rağmen, Tarımsal ve Sanayi Yatırımlarının Yeterli Olmaması**

Nedenleri:

- Destek ve Teşviklerin İlçemizde yeterli olmaması, kalkınmada öncelikli komşu illerin ilçeye olan yakınlığı.
- İlçe düzeyinde yatırımcıları teşvik edecek mahalli alt yapı yatırımlarının girişimcilere sunulmaması
- Yerel girişimcilerin yetersizliği, kolektif girişimlerin olmaması
- İlçenin konum ve özelliklerinin küresel ve ulusal alanda tanıtılmaması
- Çok ortaklı şirket olarak kurulan ve daha sonra kapatılan işletmelerin kötü bir örnek olarak halkın göz önünde bulunması.

Sonuçları:

- Sanayi ve tarım ürünlerini işleyecek, üretecek tesislerin yeterli düzeyde kurulamaması ve bunun sonucu olarak elde bulunan ürünlerin daha düşük fiyatla katma değer katılmadan pazarlanması.

Çözüm Önerileri:

- Öncelikle, destek ve teşviklerin kalkınmada öncelikli Aksaray, Karaman ve Niğde illerinin seviyesine yükseltilmesi daha sonra yatırımcıları getirecek alt yapının hazırlanması ve ilçemizin yeterli düzeyde tanıtılması uzun vadede söz konusu sorunu giderecektir.

Faaliyetler:

- Ereğli İlçesi Kalkınma ve Tanıtım Grubunun Kurulması  
İlgili Kurum : Ereğli Kaymakamlığı

İşbirliği Yapılacak Kurumlar:	Kaymakamlığa bağlı tüm ilçe müdürlükleri, Sanayi ve Ticaret Odası, Meslek Kuruluşları, Sivil Toplum Kuruluşları ve Selçuk Üniversitesi
Süre	: Süresiz
Nasıl	: İlçe genelinde çok katılımlı bir toplantı düzenlenmesi, ilçe kalkınma ve tanıtım grubunun oluşturulması, finansal fon oluşturulması ve stratejik bir plan hazırlanması.
Performans Göstergesi	: Eğitilen çiftçi sayısı, kaç işletmenin modern tarım tekniklerine geçtiği.

## Sorun 7:

### Altyapı ve Enerji Sorunu

#### Nedenleri:

- Altyapı çalışmalarının ihtiyaç duyulan yerlere ulaştırılamaması
- İlçe merkezi ve köy bağlantı yollarının bozuk olması, köprü ve menfezlerin ise yetersiz kalması.
- Toros Dağlarındaki dere yataklarından gelen taşkın suların ilçe merkezine ulaşarak kısmen su baskınlarına meydan vermesi.
- Nüfus, yerleşim yeri ve teknolojik gelişme nedeniyle sürekli olarak doğal gaz ve elektrik ihtiyacının artması.

#### Sonuçları:

- Altyapının yetersiz olmasından kaynaklanan sıkıntılar, örnek olarak çevre kirliliği
- Şehir içi ve köy yollarında meydana gelen trafik kazaları
- Su baskınları
- Elektrik ve doğalgaz yatırımlarına ihtiyaç duyulması

#### Çözüm Önerileri:

- Öncelik olarak kanalizasyon, içme suyu ve yer altından geçecek doğalgaz, elektrik vb. sistemlerin yapılması. Daha sonra yolların asfalt ve kilitli parke taşı ile kaplanması sağlanacaktır.
- Trafik sorunu gerek ilçe merkezinde gerek ise köy yollarında meydana gelmektedir. Bu önlemler için öncelikle yolların standardının yükseltilmesi, köprü ve menfezlerin fen ve sanat kurallarına uygun olarak yapılması ve trafik işaret levhaları ile sürücülerin uyarılması gerekmektedir.
- Toros dağlarından ilçe merkezine gelen sel sularının önlenmesi için mevcut sulama kanalının debisinin arttırılarak yatay bir şerit şeklinde Karaman yolunun altından Akgöl havzasına yönlendirilmesi sağlanacaktır.
- İlçemizde özellikle bahar ve yaz aylarında bölgesel olarak elektrik ihtiyacı artmaktadır. Bunun nedeni yüksek elektrik enerjisi tüketen sulama kuyularından kaynaklandığı bilinmektedir. Bu sorunun çözülmesi, İvriz Suyunun Kapalı boru sistemine geçirilmesi ile büyük oranda çözüme

kavuşturulması beklenmektedir. Merkezi hükümetin enerji konusundaki yatırımlarının devam etmesi ise soruna nihai çözüm olacaktır.

- Doğalgaz yatırımlarının tüm ilçe merkezine ve yakın köylere ulaştırılması enerji maliyetlerini azaltacak ve yaşam kalitesini yükseltecektir.

#### Faaliyetler:

- İlçenin altyapı çalışmalarının tamamlanması  
İlgili Kurum : Ereğli Kaymakamlığı(İlçe Özel İdare Müdürlüğü) ve Ereğli Belediye Başkanlığı  
İşbirliği Yapılacak Kurumlar: Kaymakamlık, İl Özel İdaresi, Ereğli Belediye Başkanlığı ve Belde Belediyeleri ve Köylere Hizmet Götürme Birliği Başkanlığı  
Süre : Süresiz  
Nasıl : İlçe yatırım planı yapılması ve plan doğrultusunda yatırımların yapılması.  
Performans Göstergesi : Standardı yükseltilecek yol sayısı, yapılan kanalizasyon şebekesi, içme suyu şebekesi, doğalgaz vb. yatırımlar.
- Trafik kazalarının önlenmesi çalışmaları  
İlgili Kurum : Ereğli Kaymakamlığı İlçe Özel İdare Müdürlüğü, Ereğli Belediye Başkanlığı  
İşbirliği Yapılacak Kurumlar: Belediye Başkanlıkları, Köy Muhtarlıkları, Emniyet Müdürlüğü ve İlçe Jandarma Komutanlığı  
Süre : Süresiz  
Nasıl : Trafik kazalarına sebep olan noktalarda yol ve köprü düzeltme çalışmaları yapılacak, gerekli yerlere trafik işaret ve levhaları konacaktır. Ayrıca köylerde ve mahallelerde halkımıza trafik eğitimi, bilgilendirme toplantıları yapılacaktır.  
Performans Göstergesi : Yapılan köprü sayısı, yol km'si ve takılan trafik işaret ve levhaları.
- Toros Dağlarındaki dere yataklarından gelen taşkınların önlenmesi ve ihtiyaç duyulan yerlere köprü ve menfez konulması.  
İlgili Kurum : Devlet Su İşleri Müdürlüğü, Karayolları ve Devlet Demir Yolları ve İl Özel İdaresi.  
İşbirliği Yapılacak Kurumlar: Kaymakamlık, Ereğli Belediye Başkanlığı, Karayolları ve Çevre ve Orman Bakanlığı ve İl Özel İdaresi  
Süre : 10 yıl  
Nasıl : Daha önceden meydana gelen sel baskınları değerlendirilecek, taşkın haritaları çıkarılacak, Gaybi ve Büyükdede Köyünün altından, Yellice Köyü ve Toros Mahallesi altından mevcut dere yatakları değerlendirilerek paralel taşkın su kanalları yapılacaktır. Ayrıca Ulumeşe, Melicek ve Karaburun köylerinde de aynı şekilde uygulamalar yapılacaktır.

Mevcut dere yatakları temizlenecek ve genişletilecek ve DSI' nin mevcut sulama kanalından faydalanılarak genişlik ve debisi artırılacak. Karaburun köyü sınırlarından geçecek kanal açılarak taşkın sularının Akgöl Sazlığına ulaşması sağlanacaktır. Demiryolu ve Karayolu geçişlerinde açılacak kanal veya yapılacak yüksek ayaklı köprüler ile trafik akışına zarar verilmeyecektir.

Performans Göstergesi : Islah edilen dere yatakları, selgahlar, yeni açılan kanallar ve köprüler.

- Elektrik kesintisinin önlenmesi ve doğalgaz yatırımlarının yapılması  
İlgili Kurum : MEDAŞ ve NETGAZ Firmaları  
İşbirliği Yapılacak Kurum : Merkezi Hükümet, BOTAS, TEAŞ ve Yerel Yönetimler  
Süre : Süresiz  
Nasıl : Mevcut durum ve ihtiyaçların tespit edilerek geleceğe yönelik planlamalar yapılması ve bu ihtiyaçları giderecek yatırımların ilgili kurum ve kuruluşlarca yapılması.  
Performans Göstergesi : Üretilen elektrik, doğalgaz aboneliğinde meydana gelen artış

### **Sorun 8:**

#### **Ereğli Akgöl Sazlığının Korunması, Erozyonun Önlenmesi ve Çevre Problemleri**

Nedenleri:

- Akgöl Sazlığına ulaşan ihtiyaç fazlası suyun İvriz Baraj İnşaatı tarihinden itibaren kesilerek Akgöz Sazlığına ulaştırılamaması.
- Toros Dağlarındaki dere yataklarından gelen taşkın suların kanal, yol ve demiryolu gibi setler ile kesilerek Akgöl havzasına gidecek suların engellenmesi.
- Yer altı sularının aşırı ve bilinçsiz kullanılması.
- Ağaçlandırmanın yetersiz olması
- Tarla sürme, işleme sistemindeki hatalar, anız yakımı vb hatalı tarımsal faaliyetler.

Sonuçları:

- Akgöl Sazlığının gün geçtikçe kuruması ve doğal yaşam alanlarının daralması.
- Tarım arazilerinin genişlemesi sonucunda Akgöl havzasının daralması.
- Doğal yollardan, dağlardan gelecek taşkın suların Akgöl havzasına ulaşmadan dağılması.
- Yer altı sularının aşırı kullanılması nedeniyle, yer altı su seviyesinin derinlere çekilmesi
- Ağaçlandırma çalışmalarının yeterli olmaması nedeniyle rüzgar erozyonunun daha etkili olması.
- Çiftçimizin tarla işleminde toprağı aşırı derecede ufalaması, zamansız toprak sürümü, anız üstü ekiminin yapılmaması sonucunda toprağın erozyona maruz bırakılması.

## Çözüm Önerileri:

- Akgöl Sazlığı havzası kenarındaki tarım arazilerinin yeniden havzaya kazandırılması, tarımsal ilaç ve gübrelerin doğal yaşama verecekleri zararı düşünerek kullanımının kontrol altına alınması.
- İlçemizin genelinde yer altı suları kaçak, denetimsiz ve aşırı olarak kullanılmasını önleyici tedbirlerin alınması.
- Rüzgar erozyonunun önlenmesinde en etkili yol ağaçlandırmadır. İlçemizde ağaçlandırma çalışmaları sürekli olarak yapılmasına rağmen, arazinin genişliği nedeniyle ağaçlandırma yeterli düzeyde değildir. Çiğimizin özellikle çatak projesi kapsamında tarım arazilerinin çevresini ağaçlandırması, köy yollarının kenarlarının ağaçlandırılması problemin çözümüne katkı sağlayacaktır.

## Faaliyetler:

- Akgöl Sazlığı Havzasına İvriz Baraj Suyunun Düzenli Olarak Ulaştırılması.  
İlgili Kurum : Çevre ve Orman Bakanlığı, DSİ, Ereğli Kaymakamlığı, Ereğli Belediye Başkanlığı ve Konya İl Özel İdaresi.  
İşbirliği Yapılacak Kurumlar : Sivil Toplum Örgütleri, İlgili Köy Muhtarlıkları ve Belde Belediye Başkanlıkları  
Süre : Süresiz  
Nasıl : Akgöl Sazlığının yaşatılabilmesi için gerekli olan azami suyun, kesintisiz olarak doğrudan bir boru hattı ile havzaya ulaştırılması.  
Performans Göstergesi : Toplan döşenen boru hattı, verilen suyun debisi ve üçer yıl arayla sazlık miktarının artışı, doğal yaşam çeşitliliğine dair bilimsel raporlar.
- Akgöl Sazlığı Havzasına yakın tarım arazilerinin terk edilmesi ve tarımsal ilaçlamanın durdurulması.  
İlgili Kurum : Çevre ve Orman Bakanlığı, Toprak Reformu Genel Müdürlüğü, İlçe Tarım Müdürlüğü  
İşbirliği Yapılacak Kurumlar : İlgili Köy Muhtarlıkları  
Süre : Süresiz  
Nasıl : Akgöl Havzasında Toprak Reformu yapılarak havzaya yakın arazilerin tarımsal faaliyetlerden arındırılması, havzaya yakın arazilerde doğal yaşama zararlı olan gübreleme ve tarım ilaçlarının terk edilmesi. Bölge çiftçilerini organik tarımsal faaliyetlere yönlendirilmesi.  
Performans Göstergesi : Toplulaştırılan tarım arazileri, Akgöl Havzasına geri kazandırılan alanlar, tarımsal ilaçlamaların terk edilerek organik tarıma geçen çiftçi sayısı.
- Akgöl Havzasını besleyecek su kaynaklarının geri kazanılması.  
İlgili Kurum : Çevre ve Orman Bakanlığı, DSİ  
İşbirliği Yapılacak Kurumlar : Konya İl Özel İdaresi  
Süre : 10 Yıl  
Nasıl : Toros dağlarından Akgöl Havzasını besleyen taşkın ve sel sularının havzaya ulaşmasını sağlayan yol, kanal vb. bentlerin su geçişi olacak yerlerden kaldırılarak ve

havzaya ulaşımı kolaylaştıracak şekilde yeni dereler oluşturularak havzanın taşkın sularından faydalanmasının sağlanması.

Performans Göstergesi : Yapılan dere ıslah çalışmaları, köprüler, viyadükler ve yeni açılan dere ve kanallar. 3 Yıllık periyotlar ile hazırlanan bilimsel raporlar.

- Yeraltı Sularının kaçak ve aşırı kullanılmasını önlemek.  
İlgili Kurum : İlçe Tarım Müdürlüğü ve DSİ  
İşbirliği Yapılacak Kurumlar: Köy Muhtarlıkları, Sulama Birlikleri, Çiftçiler  
Süre : Süresiz  
Nasıl : Tarım arazilerinde kaçak kuyuların tespiti ve kaçak kuyuların kapatılması, lisanslı kuyuların verim ve kullanımlarının denetlenmesi. Sulama Birliklerinin tarımsal sulamada en az su ile en çok verimi verecek yöntemlere geçmesi ve çiftçileri bu yönde teşvik etmesi.  
Performans Göstergesi : Kapatılan kaçak kuyu sayısı, denetimi yapılan kuyu sayısı, Sulama Birliklerinde yapılan ıslah çalışmaları.
- Erozyonun önlenmesi  
İlgili Kurum : İlçe Tarım Müdürlüğü, Orman İşletme Şefliği  
İşbirliği Yapılacak Kurumlar: Köy Muhtarlıkları, Çiftçiler, Okullar, Üniversite ve Diğer Sivil Toplum Örgütleri ile Kamu Kurum ve Kuruluşları  
Nasıl : İlçemizde yapılacak bir ağaçlandırma kampanyası ile tüm köylerimizin köy yollarının ağaçlandırılması, rüzgar erozyonu çevresi olan tren yolunun güney yamaçlarının ağaçlandırılması sağlanacaktır. Ayrıca çiftçilerimize İlçe Tarım Müdürlüğü'nün öncülüğünde ÇATAK projesinin tüm sahada etkin uygulanması sağlanacaktır. Tarım Müdürlüğümüzün tarla işleme, anıza tarım uygulaması vb. eğitimleri ile tarım arazilerinde meydana gelecek erozyonun en aza indirilmesi sağlanacaktır.  
Performans Göstergesi : Dikilen ağaç ve fidan sayısı, ağaçlandırılan alan miktarı, ÇATAK projesi uygulayan çiftçiler ve düzenlenen eğitim sayısı.

### **Sorun 9:**

#### **Ereğli'nin Simgesi Olan Beyaz Kirazın ve Siyah Havucun Pazarlama Sorunu**

Nedenleri:

- Beyaz kirazı talep eden firmaların piyasada tekel oluşturması
- Üreticilerin kooperatif veya birlik kurarak haklarını arayamaması
- Beyaz kirazın hassas bir meyve olması nedeniyle depolama ve nakliye şartlarına dayanamaması nedeniyle perakende tüketiminin ülke geneline yayılamaması
- Beyaz kirazın tam mamul hale getirecek sanayi tesislerinin bulunmaması.
- Siyah Havucu işleyecek yeteri kadar sanayi tesisi bulunmaması.

### Sonuçları:

- Beyaz kirazı satın alıp, işleyecek bir tek firmanın yöremizdeki piyasaya hakim olması nedeniyle üreticilerin masraflarını karşılayacak ve kar getirecek bir fiyatın hiçbir zaman temin edilememesine neden olmaktadır.
- Üreticilerin kooperatif ve birlik kuramamaları pazarlamada üreticilerin etkin olmamasına neden olmaktadır.
- Beyaz kirazın çok narin bir meyve olması, depolamaya, nakliyeye ve beklemeye dayanamaması nedeniyle hasat zamanı ve hasattan sonra pazarlanmasında sorun oluşmaktadır.
- İlçemizde beyaz kirazı satın alan firma İlçemizde sadece ilaçlı depolama ve kiraz çöpünden ayırma işlemlerini yapmaktadır. Asıl sanayi işlemlerini ise ülkemizin dışında gerçekleştirmektedirler.
- Siyah Havuç üretiminin yıllara göre istikrarsız olması.

### Çözüm Önerileri:

- Piyasaya hakim olan tekel konumundaki firmanın pazarlama ve satın alma politikalarını değiştirecek ikinci ve üçüncü firmaların ülkemize, yöremize getirilmesi.
- Üreticilerin Kooperatif ve Birlik Kurması sağlanacaktır. Yapılacak planlı bir çalışma ile Beyaz Kiraz üretimi ile birlikte diğer alternatif meyvelerin üretimine önem verilerek Birlik ve Kooperatif raporlarına istinaden bilinçli bir üretimin yapılması gerekmektedir.
- Beyaz kirazın depolamaya, nakliyeye ve beklemeye gelmemesi nedeniyle ön satış garantili üretimin yapılması temin edilmelidir.
- Beyaz kirazın tüm aşamalarını işleyecek bir fabrikanın bölge çiftçilerinin katılımıyla oluşturulması gerekmektedir.
- Siyah havuç işleyecek sanayi tesislerinin kurulması ve Ereğli'ye özgü bir ürün olduğu için özel teşvik kapsamına alınması.

### Faaliyetler:

- Beyaz kirazın daha iyi pazarlanması çalışmaları  
İlgili Kurum : İlçe Tarım Müdürlüğü, Ziraat Odası, Çiftçi Birlikleri ve Kalkınma Kooperatifleri  
İşbirliği Yapılacak Kurumlar : Çiftçiler  
Süre : Süresiz  
Nasıl : Beyaz Kiraz Platformu oluşturulacaktır. İlk önce bu kurul piyasaya hakim firma ile görüşme yapıp, beyaz kirazın üretiminde çiftçilerimizi ve firmalarını bekleyen sorunlar anlatılmalıdır. Daha sonra yapılacak Beyaz Kiraz Stratejik Planı çerçevesinde izlenecek yol haritasına göre faaliyetler sürdürülecektir.  
Performans Göstergesi : Toplantı sayısı, görüşme ve yapılan inceleme gezileri, beyaz kiraz fiyatında ilk üç yılda meydana gelen fiyat artışı.



- Beyaz Kiraz Üreticileri Birliğinin Kurulması.  
İlgili Kurum : İlçe Tarım Müdürlüğü  
İşbirliği Yapılacak Kurumlar : Ziraat Odası, Köy Muhtarlıkları ve Çiftçiler  
Süre : Süresiz  
Nasıl : İlçe Tarım Müdürlüğü öncülüğünde Beyaz Kiraz Üreticileri Birliğinin daha etkin ve faal bir şekilde yeniden kurulması.  
Performans Göstergesi : Birliğin Kurulması, Üye Çiftçi Sayısı ve Birlik Faaliyetleri
- Beyaz kirazı depolayacak, işleyecek ve üretim fazlasını değerlendirecek işletmelerin kurulması.  
İlgili Kurum : Beyaz Kiraz Üreticileri Birliği  
İşbirliği Yapılacak Kurumlar : İlçe Tarım Müdürlüğü, Sanayii ve Tic. Odası, Ziraat Odası ve Çiftçiler  
Süre : Süresiz  
Nasıl : Beyaz kirazın hasadından itibaren depolama, işleme ve çıkan ürünü pazarlamasını yapmak üzere bir işletmenin kurulması, çalıştırılması sağlanacaktır. Organize sanayi odasından yer temin edilecek, fizibilite çalışmaları yapılacak ve toplumsal katılım ile veya müteşebbislere verilecek teşvikler ile fabrika kurulması sağlanacaktır.  
Performans Göstergesi : Faaliyete geçen işletme sayısı

## 5- İLÇEMİZİN ÖNE ÇIKAN ÖZELLİKLERİ

### Beyaz Kiraz:

Bitkisel ve hayvansal üretim açısından önemli bir potansiyele sahip ilçemizde Meyvecilik tarımı içerisinde Beyaz Kiraz (Starks Gold) önemli bir yere sahiptir.

Kiraz üretimi dünyada geniş bir alana yayılmış olmasına rağmen en çok kiraz üretimi yapılan ülkeler A.B.D, Türkiye, İtalya , Fransa gibi ülkeler ilk sırada yer almaktadır. Ülkemiz önemli bir kiraz üretim bölgesidir .

İlçemizde daha çok Beyaz Kiraz (Starks gold) yaygın olup ülkemizde en fazla beyaz kiraz üretimi yapılan yer Ereğli dir. Ereğli'nin yıllık Beyaz kiraz üretim miktarı iklim faktörleri (İlkbahar geç donları) göz önüne alındığında yaklaşık 10.000 ton civarındadır. Bununda 6.000-7000 tonu İtalya başta olmak üzere diğer Avrupa ülkelerine sapı ve çekirdeği ayıklandıktan sonra salamura olarak ihraç edilmekte ve yıllara göre değişmekle birlikte 3-4 milyon dolar İlçe ve Ülke ekonomisine katkı sağlanmaktadır.

Bu Bağlamda Beyaz Kiraz özellikle ilçemizin Güneyinde yer alan Torosların eteğine kurulu olan köylerimizin başlıca geçim kaynağı olup, adeta can damarıdır.

İşlendikten sonra İhraç edilen beyaz kirazlar kek, pasta ve meyve suyu sanayinde kullanılmaktadır. Yöremizde ise beyaz kirazın reçeli yapılmakta ve sevilerek tüketilmektedir İlçemizde ihracata yönelik beyaz kiraz

alımı yapan ve Ereğli organize sanayi bölgesinde faaliyet gösteren İtalyan şirketlere ait iki adet fabrika bulunmaktadır.

İlçemizde yetiştirilen beyaz kiraz Türkiye de yetiştirilen en iyi kalite de olup Lezzeti, sertliği ve aromasının üstüne yoktur. Bunun da en büyük nedeni İlçemiz rakımın yüksek olması, nisbi nemin düşük ve kiraz üretimde kullanılan suların kaynak suyu (İvriz Kaynak Suyu) olmasıdır.

### **Siyah Havuç :**

Şalgam yapımında kullanılan önemli hammadde ise siyah havuçtur. Siyah havuç Ereğli ilçemizin köylerinde gün geçtikçe ekimi yaygınlaşmakta ve alım garantili ekimler yapılmaktadır. Siyah havuç, ilçemizde kazandığı kendine has doğal siyah rengini başka bir coğrafyada bulamamaktadır. Doğal renklendirici ve şalgam üretiminin ana maddesi olan siyah havuç her geçen gün artmakta, havuç yıkama, paketleme ve depolama tesisleri kurulmaktadır. Önümüzdeki yıllarda siyah havuç üretimine katma değer katacak yatırımların yapılması ile ilçe halkımızın gelir kaynaklarında çeşitlilik ve artış sağlanacaktır.

### **Domates:**

Domatesin Anavatanı Peru'dur. Ülkemizde ise çok sevilen bir sebzedir. İlkbahar aylarında Adana, Mersin ve Antalya illerinden ilçemize gelen turfanda domates, Temmuz ayından itibaren ise ilçemizde hasat edilerek özellikle Adana ve Mersin illerimizin ihtiyacını karşılamak üzere üretilmektedir.

Domatesin hem sofralık hem de sanayi alanlarında kullanılması nedeniyle, ilçemiz çiftçilerinin önemli bir gelir kaynaklarından biridir. Yerli ırk diye tabir edilen yassı, büyük ve ince kabuklu domates ise halkımız tarafından organik olarak üretilmekte ve ihtiyaç fazlası ürünler iyi bir fiyata her zaman alıcı bulmaktadır. İlçemizin doğal konumu ve yapısı nedeniyle tadı, kokusu ve ince kabuğu ile üretilmeye devam edilerek İlçemiz adına markalaştırılması gerekmektedir.

### **Elma:**

Çeyrek asır öncesinde elması ile meşhur olan ilçemiz, son yıllarda gerek tarım arazilerinin yapılaşması, gerek beyaz kiraz fidanı dikilmesi vb. sorunlar ile elma üretimi azalmamakla beraber hak eden yerini tam olarak bulamamıştır.

Tüm meyve çeşitlerinde, Toros dağlarının eteklerinde oluşan hava akımı, sulama suyunun kalitesi ve güneşi ile Türkiye'nin en güzel elma üretim alanları ilçemizde bulunmaktadır. Yapılacak iyi bir planlama, eğitim ve tarımsal desteklemeler ile elma üretimi çiftçilerimiz tarafından yeniden tercih edilmektedir.

Elma, fidanının bakım kolaylığı, hasat kolaylığı ve depolamaya en uygun meyvelerden birisi olması nedeniyle çiftçimizin pazarlamadan kaynaklanan dezavantajlarını, avantaja dönüştürecektir.

## **HAYVAN ve HAYVANSAL ÜRETİM VE DURUMU**

**Küçükbaş Hayvancılığı:** İlçemizin yaklaşık tüm köylerinde. Koyunculuk yapılmaktadır. Toplam koyun adeti 119.427'dir. Koyunculüğün yoğun olduğu yerler; Yellice, Karaburun, Mellice, Adabağ, Tatlıkuyu, Servili, Pınarözü, Acıpınar, Yeniköy, Acıkuyu, Aşağıgöndelen, Yukarıgöndelen, Çiller, Akhüyük, Kamışlıkuyu, köyleri ile Çayhan, Kutören, Sazgeçit kasabaları olmakla birlikte tüm köy ve beldelerimizde koyun yetiştiriciliği yapılmaktadır. Yetiştirilen koyun

cinsi Akkaraman İvesi ve bunların melezleridir. İlçemizde 3 adet et kesim kombinasyonu bulunması nedeniyle besi için üretilen kuzuların pazarlanmasında her hangi bir zorlukla karşılaşılmamaktadır. Hatta diğer illerden erkek kuzular getirilerek yoğun besi yapılmaktadır. İlçemizde meralar oldukça geniş bir alan kaplamaktadır. Mera ıslahı ve iyileştirilmesi ile ilgili çalışmaların neticelenmesi sonucu koyuncululuğun kapasitesi 2-3 katına kadar artırılabilir. Bunun yanında mevcut koyun ırklarına paralel olarak Tahirova gibi ikizlik oranı ve süt verimi yüksek koyun ırklarının ilçemizde artması için çalışmalar sürdürülmektedir.

Keçi yetiştiriciliğinin bölgede yoğun olduğu yerler Pınarözü köyü olup diğer köylerde ise büyük olmayan mevcutlar halinde aile işletmesi şeklinde vardır. İlçemiz keçi varlığını büyük bir oranda kıl keçisi teşkil etmektedir. Çok az oranda tiftik keçisi de mevcuttur. Toplam Kıl Keçisi mevcudu 2016, Tiftik Keçisi Mevcudu 1.184 baştır.

**Büyükbaş Hayvancılığı:** İlçemizde en gelişmiş hayvancılık sektörüdür. Hem süt sığırcılığı hem de besi hayvancılığı gelişmiştir. İlçemizde 35.753 kültür ırkı sığır bulunmaktadır. Sığırcılığın gelişmesinde ilçemizde bulunan süt işleyen fabrikaların 20 civarında olması büyük etkindir. Süt sığırcılığı ile birlikte yem bitkileri ekim alanı genişlemiş, yem fabrikaları gibi hayvancılığı destekleyen tarımsal sanayi kolları da ilçemizde gelişmiştir. Bu sektörde ilçemizde 5 adet yem fabrikası, 80 adet yem bayisi, 20 adet süt işleyen fabrika, yüzlerce süt toplayan şahıs ve binlerce aile çalışmaktadır.

Ereğlili yetiştiriciler damızlık hayvanın önemini kavramış; bu konuda ihtiyacını hem kendi yetiştirmekte hem de Trakya gibi süt inekçiliğinin geliştiği yerlerden damızlık hayvan getirerek karşılamaktadır. Şu anda ilçemizde bulunan süt işletmelerinin kapasiteleri ve yem bitkileri üretimi her yıl artmaktadır. Buda hayvancılığın yapılmasını daha cazip bir hale getirmektedir. İlçemizdeki sığırların büyük bir mevcudunu kültür ırkı oluşturmaktadır. Kültür ırkları daha çok Holstain, Simental, Montafon ırklarıdır.

İlçemiz, süt ürünleri işleminde mandıracılıktan fabrikaya geçmiş örnekler ile doludur. Girişimcilerimiz kendi markalarını oluşturmuşlar, piyasa rekabetine girmişler ve sektöre hakim olmasalar da artık, tercih edilen markalar haline gelmişlerdir.

Süt ürünleri her çeşit ve kalitede üretebilen yirmiye yakın fabrika, bunlara bağlı olarak çalışan müstahsiller ve çiftçi aileleri ilçe nüfusunun yarısına yakın olduğu tahmin edilmektedir. Markalaşma çalışmalarının devam edilmesi, süt ürünlerin sanayine yapılacak desteklemeler ilçemizin öncelikli ilgi alanları olmalıdır.

**Kümes Hayvancılığı:** İlçemizde 3 adet yumurtacı işletmesi bulunmaktadır. 164.900 yumurtacı tavuk bulunmaktadır. Yumurta üreten tesislerin yanı sıra et tavuğu üretecek çiftliklerin kurulması ilçemiz tavukçuluğunu daha ileriye götürecektir. Kesim merkezlerine uzaklığı bir dezavantaj olmasına rağmen, özellikle bulaşıcı hayvan hastalıklarına uzak kalması, geniş ve uygun tarım arazilerinin bulunması ileriki yıllarda yatırımların yapılmasına sebep olacaktır.

**Arıcılık:** İlçemizde arıcılık faaliyetleri daha çok aile işletmeciliği şeklindedir. İlçemiz de 77 adet üreci bal üretimi için ruhsat almış olup kayıtlı kovan mevcudu 10.946 dır.

#### **At Çiftlikleri:**

Safkan at yetiştiriciliği ve at yarışlarının getirdiği sektör ülkemizde önemli bir sektör haline gelmiştir. Anadolu insanının tarihten gelen at sevgisi ise bu sektöre ayrı bir cazibe katmaktadır. Safkan at yetiştiriciliğinin en önemli bir problemi kaliteli meraların yetersizliğidir. İlçemiz her zaman tekrarladığımız coğrafi konumu nedeniyle en kaliteli meralara sahiptir. Bitki örtüsünde bulunan ayrıkotu, at yetiştiricilerinin önemli bir tercihidir.

İlçemizde çeşitli büyüklükte 13 adet at çiftliği bulunmaktadır. At yetiştiricilerinin birbirlerine yapmış olduğu tavsiyeler üzerine her geçen yıl at yetiştiricileri yeni çiftlikler almakta ve düzenlemektedir. Bu ise ilçemize taze bir kan ve çeşitlilik kazandırmaktadır. At yetiştiricilerinin istihdama, kaliteye önem vermesi nedeniyle sektör ilçe halkımız tarafından sevilmektedir.

Ancak, ilçemizdeki çiftliklerin yanı sıra ortak bir alanda padok kurulması, at ve at hastalıkları üzerine veteriner yetiştirilmesi ilçemizin bu konudaki güçlü yönüne katkı sağlayacaktır.

#### **Turizm :**

İlçemiz turizm kapasitesi ve çeşitliliği bakımından zengin kaynaklara sahip olmasına rağmen turizmde hak ettiği yeri bulamamıştır. Bu yönümüz güçlü yönümüz olmak ile birlikte geliştirmeye, desteklemeye ve tanıtmaya en çok ihtiyaç duyulan yönümüzdür.

Tarihi eserler bakımından camiler, kervansaraylar, köprüler, kaya anıtları ve ören yerleri bakımından zengin bir bölgemizdir. Yöremizde bunun yanında dağ sporları, mağara gezileri, doğa fotoğrafçılığı, yamaç paraşütü ve yaylacılık yapmaya uygun doğal alanlarımız mevcuttur.

#### **6- İLÇEMİZİ DİĞER İLÇELERDEN AYIRAN BELİRGİN ÖZELLİKLERİ**

İlçemiz, Akdeniz Bölgesinin kendine has tarzı ve yapısı olan Adana ili ile Orta Anadolu'nun manevi iklimine sahip olan Konya ilinin kültüründen etkilenmiştir. Konya'ya olan 150 km, Adana'ya olan 200 km uzaklık bu iki kültürün Ereğli'de birleşmesine sebep olmuştur.

Güneyde Toros Dağları, doğu, kuzey ve batı yönlerinde Konya, Ereğli ovası ilçemizin en büyük zenginlik kaynağıdır. Denizden yüksekliği bir çok meyvenin kendine has özellikte yetişmesini sağlamıştır.

Konya İlimizin diğer ilçelerine göre eğitilmiş, genç ve dinamik nüfusu ise potansiyel bir iş gücü varlığını sağlamaktadır.

Ayrıca, İvriz Barajı, süt ve süt ürünlerindeki potansiyeli, meyvecilik alanında ise İvriz Vadisinin doğal bir alan teşkil etmesi, yer altı ve yer üstü zenginlikleri ile TR52-Konya-Karaman bölgesinde en dikkat çekici bölgelerden biridir.

#### **7 – İLÇE OLARAK GÜÇLÜ (REKABETÇİ) OLMAK İSTEDİĞİMİZ KONULAR/SEKTÖRLER**

İlçemizin güçlü olan yanları ve rekabetçi olmak istediğimiz sektörler; ilçemizin öne çıkan özellikleridir. Bunlar;

Tarım alanında, elma, beyaz kiraz, siyah havuç ve diğer tarımsal faaliyetlerdir.

Hayvancılık alanında, süt ve süt ürünleri, et ve et ürünleri ve damızlık hayvan yetiştiriciliğidir. Ayrıca safkan at çiftlikleri

Sanayi Sektöründe, süt ve et ürünlerine katma değer katarak işleyecek tesisler ve tahıl, sebze ve meyve ürünlerini işleyecek tesisler güçlendirmek ve rekabetçi olmak istediğimiz alanlardır.

Ayrıca, iyi tarım uygulamaları ilçemizin geleceğine, vizyonuna yön verecek lokomotif olacak sektörler arasındadır.

Turizm ise; bu gün itibari ile güçlü olmadığımız, varlığımızı kabul ettiremediğimiz bir alandır. Yukarıda sayılan alanlardaki gelişmeler ile birlikte iyi bir yatırım, planlama ve tanıtım ile ilçemizin rekabetçi gücüne katkı sağlayacak, tanıtımını yapacak özellik arz eden bir sektördür. Bu neden ile turizm alanında mutlaka geleceğe yönelik stratejiler geliştirmemiz zorunludur.

## 8-İLÇEYİ İLGİLENDİREN VE ETKİLEYEBİLECEK KAMU YATIRIMLARI

İlçemizde KOP projesinin Ereğli ayağı olan, İvriz Barajı Kapalı Devre Sulama Sistemi; ilçemizi etkileyecek, geliştirecek ve tarımsal faaliyetlerini büyük oranda arttıracak bir projedir. Projenin en kısa zamanda gerçekleştirilmesi yöremize olumlu katkı sağlayacaktır.

Toprak Reformu Genel Müdürlüğü tarafından yapılmayan devam eden, tarım arazilerinin toplulaştırılması projesinin kesintisiz olarak devam etmesi tarımda maliyetleri azaltacak, ürün kalitesini artıracak ve tarım arazilerinin amaç dışı kullanımını engelleyecektir.

İlçemiz adına bir üniversite kurulması, eğitim ve öğretime gönül vermiş insanların bulunduğu, genç nüfusun fazla olduğu ilçemize büyük katkı sağlayacaktır. Cumhuriyetimizin ilk dönemlerinden itibaren ülkemize öğretmen yetiştiren İvriz Öğretmen Lisesi gibi, kurulacak üniversitemizin de ülke çapında kısa sürede marka haline geleceği düşünülmektedir.

Konya-Ereğli ve Adana, arasında iki hatlı bir hızlı tren yolu yapılması gerekmektedir. Bu proje ile Çukurova ve Konya ovasının tarımsal bereketi ve insan hareketleri daha az maliyet ile iki yöreye ulaştırılacaktır. Bu projenin Ankara ve İstanbul illerimize devamı için şu anda altyapı tesisleri zaten mevcuttur.

Akhüyük Jeotermal Kükürtlü Suyu; İlçemiz Akhüyük Köyünde bulunan kükürtlü su mevcut hali ile yeryüzüne artezyen yaparak çıkmaktadır. Yapılacak kuyu çalışması ve tesisler ile su sıcaklığı 40 dereceye çıkacak ve insanların hizmetine sunulacaktır. Bu alanda yapılacak olan kaplıca tesisleri sağlık ve dinlenme amaçlı kaplıca, ılıca turizmini ilçemize kazandıracaktır.

İlçemizin genç nüfusundan kaynaklanan ilk ve orta öğretim kurumlarının yatırımlarının hızlı bir şekilde yapılması gerekmektedir. Özellikle ilçe merkezinde arsa sıkıntısı nedeniyle okul inşaatı yapılamamakta ve bu da mevcut okulların kapasite üstü öğrenci kabul etmesine sebep olmaktadır.

İlçemizde şu anda yapılmakta olan 200 yataklı devlet hastanesinin bitirilmesi ve akabinde Kadın Doğum ve Çocuk Hastanesi kurulmasına ihtiyaç vardır.

Ayrıca ilçemizde yeni bir spor kompleksi, tiyatro salonu, kütüphane ve gençlik merkezi, güzel sanatlar lisesi, polis karakolu, modern bir ceza evi yatırımlarına ihtiyaç duyulmaktadır.

Kamu yatırımlarının yanında, kamu hibeleri, destekleri ve muafiyetleri ise özel teşebbüsün ilçemize yatırım yapmasını sağlayacaktır. Sürekli olarak belirttiğimiz gibi, Karaman, Aksaray ve Niğde illerine tanınan desteklemelerin ilçemize uygulanması artık bir zorunluluk haline gelmiştir. Çünkü bu illerin ilçemize olan yakınlığı; ilçemize yapılacak yatırımların bu illere yönelmesini sağlamıştır.

Bu konun bu başlıkta dile getirilmesinin sebebi, kamu yatırımları her zaman doğrudan olmayıp, tanınan teşvik, destekleme ve muafiyetler ile de olmaktadır. Örnek verecek olursak, Ereğli ismini kullanan firmalarımızın bile merkezleri bu illerde bulunmaktadır.

Ayrıca, Ereğli Sazlıklarının yeniden tabiata kazandırılması ve ıslahının kamu desteğiyle yapılmasına ihtiyaç duyulmaktadır. 21.06.2012

Ali DEMİREL  
İlçe Yazı İşleri Müdürü  
Raportör